

股票代碼:2611

查詢網址：[mops.twse.com.tw](http://mops.twse.com.tw)

公司網址：[www.tsgroup.com.tw](http://www.tsgroup.com.tw)



# 志信國際股份有限公司

民國一十四年度

年 報

中華民國一十五年四月六日刊印

### 一、發言人及代理發言人資料：

發言人及代理發言人	職 稱	聯絡電話	電子信箱
發言人 陳秀奇	總經理	(02)2509-0036	Red.chen@tsgroup.com.tw
代理發言人 林燕文	經營企劃室副理	(02)2509-0036	vivian.lin@tsgroup.com.tw

### 二、總公司、分公司及工廠之地址及電話：

單 位	地 址	電 話
總 公 司	台北市大安區市民大道三段 206 號 6 樓	(02)2509-0036

### 三、股票過戶機構：

名 稱：統一綜合證券股份有限公司  
地 址：台北市松山區東興路 8 號 B1 樓  
電 話：(02)2747-8266  
網 址：www.pscnet.com.tw

### 四、最近年度財務報告簽證會計師：

事務所名稱：勤業眾信聯合會計師事務所  
會 計 師：方涵妮、陳昭宇  
地 址：台北市信義區松仁路 100 號 20 樓  
電 話：(02)2725-9988  
網 址：www.deloitte.com.tw

### 五、海外有價證券掛牌買賣交易場所名稱及查詢資訊方式： 不適用

### 六、公司網址：www.tsgroup.com.tw

## 目 錄

### 壹、致股東報告書

一、114 年度營業結果報告 .....	1
二、115 年度營業計劃概要 .....	2
三、未來公司發展策略 .....	2
四、受到外部競爭環境、法規環境及總體經濟環境之影響 .....	2

### 貳、公司治理報告

一、董事、總經理、副總經理、協理、各部門及分支機構主管資料 .....	3
二、最近年度給付董事、總經理及副總經理等之酬金 .....	9
三、公司治理運作情形 .....	13
四、簽證會計師公費資訊 .....	38
五、更換會計師資訊 .....	38
六、公司之董事長、總經理、負責財務或會計事務之經理人，最近一年內 曾任職於簽證會計師所屬事務所或其關係企業 .....	38
七、最近年度及截至年報刊印日止，董事、經理人及持股比例超過百分之 十之股東股權移轉及股權質押變動情形 .....	39
八、持股比例占前十名之股東，其相互間為關係人或為配偶、二親等以內 之親屬關係之資訊 .....	39
九、公司、公司之董事、經理人及公司直接或間接控制之事業對同一轉投 資事業之持股數，並合併計算綜合持股比例 .....	40

### 參、募資情形

一、資本及股份 .....	41
二、公司債辦理情形 .....	45
三、特別股辦理情形 .....	45
四、海外存託憑證辦理情形 .....	45
五、員工認股權憑證及限制員工權利新股辦理情形 .....	45
六、併購或受讓他公司股份發行新股辦理情形 .....	45
七、資金運用計畫執行情形 .....	45

### 肆、營運概況

一、業務內容 .....	46
二、市場及產銷概況 .....	51
三、從業員工資料 .....	56
四、環保支出資訊 .....	56
五、勞資關係 .....	57
六、資通安全管理 .....	59
七、重要契約 .....	61

## 伍、財務狀況及財務績效之檢討分析與風險事項

一、財務狀況 .....	62
二、財務績效 .....	63
三、現金流量 .....	64
四、最近年度重大資本支出對財務業務之影響 .....	64
五、最近年度轉投資政策、其獲利或虧損之主要原因、改善計畫及未來一 年投資計畫 .....	64
六、最近年度及截至年報刊印日止之風險事項分析評估 .....	64
七、其他重要事項 .....	66

## 陸、特別記載事項

一、關係企業相關資料 .....	67
二、最近年度及截至年報刊印日止，私募有價證券辦理情形 .....	67
三、其他必要補充說明事項 .....	67
四、最近年度及截至年報刊印日止，發生證券交易法第三十六條第二項第 二款所定對股東權益或證券價格有重大影響之事項 .....	67

# 壹、致股東報告書

## 一、114 年度營業結果報告

### (一) 營業計劃實施成果：

全球經濟隨通膨壓力趨緩與人工智慧 (AI) 等創新應用需求持續暢旺，帶動商品貿易溫和復甦。然而，隨之而來的資訊安全與防詐騙等經營挑戰，已成為企業保護商譽與維護營運穩定不可忽視的核心變數。此外，地緣政治衝突升級與各國經貿政策動向，特別是對等關稅政策的潛在變動，恐增添全球供應鏈成本壓力。面對國際航道避險與港口轉運路徑變更等不確定性，企業必須採取更多元的備援方案，雖然物流路徑的重新配置推升了運輸成本，但也促使全球經濟在不穩定中尋求轉型，展現出高度的適應力。

國內經濟方面，受惠於 AI 及半導體產業之領先優勢，114 年度出口總額與資本市場雙雙刷新歷史紀錄，帶動經濟成長率攀至近年高點。隨著跨境旅客全面回流，觀光產業穩健復甦並落實財務健全化，觀光發展基金亦順利償還過去舉債。然而房市景氣面臨修正，隨住宅使照核發數創下近 29 年新高，龐大交屋潮帶動供給量大幅增加，使市場在買氣降溫之際面臨龐大賣壓。面對房市景氣向下修正及銀行端緊縮房貸放款，市場呈現「量縮價緩跌」之局面。央行政策亦轉向精準控管與用途引導，避免傷及都更與企業投資。

本公司因應環境變化，秉持「追求卓越，永續經營」、「誠信第一，服務至上」之經營原則，積極優化各事業體營運績效。今年度觀光飯店事業落實戰略轉型，透過引進知名品牌展開餐飲委外合作，結合品牌聯動效應有效活化資產並極大化經營坪效；隨策略轉型成功，觀光飯店事業收入已正式躍升為志信集團的主要收入來源。營建事業則專注於剛性需求市場，為確保苗栗縣竹南鎮推案「志信耘豐」建築結構安全並落實精緻工序，採取嚴謹之檢驗標準，現已進入完工驗屋階段。內陸運輸則持續維持「安全迅捷、值得信賴」之作業準則，秉持認真負責的態度與精益求精之精神，於變動的物流環境中維持穩健表現。

本公司 114 年度合併營業收入為 672,112 仟元，較上年度 687,138 仟元減少 15,026 仟元，減少幅度為 2%；營業淨利為 11,436 仟元，較上年度之營業淨損 16,543 仟元增加 27,979 仟元；稅後淨利為 115,666 仟元，較前一年度之稅後淨利 327,460 仟元減少 211,794 仟元。

### (二) 預算執行情形：

依「公開發行公司公開財務預測資訊處理準則」規定，本公司無須公開 114 年度財務預測資訊，故無 114 年度預算執行情形說明。

### (三) 財務收支分析：請參閱第 64 頁。

### (四) 獲利能力分析：

項目	年度	114 年度	113 年度
獲利能力	資產報酬率 (%)	2.66	7.49
	權益報酬率 (%)	3.25	9.68
	稅前純益占實收資本額比率 (%)	5.74	17.90
	純益率 (%)	14.68	45.17
	每股盈餘 (元)	0.52	1.64

### (五) 研究發展狀況：請參閱第 50 頁。

## 二、115 年度營業計劃概要

### (一) 經營方針：

1. 運用貨櫃運輸本業專長逐步擴展營運效能，持續開創異業合作機會及提供加值型服務，打破傳統貨運運輸模式的侷限，擴展更好的服務範疇。
2. 持續審慎評估合適之個案規劃興建，在地深耕創造優質好評的住宅，以多元發展佈局營建事業，創造營運佳績。
3. 專注「美麗信花園酒店」之良好經營與健全管理，持續深化品牌價值及強化管理效能。

### (二) 預期銷售數量及其依據：

本公司主要為貨運及餐旅服務業，由於主要收入為貨運及餐旅服務收入，故不宜以銷貨數量作為衡量基礎，僅依據總體經濟及市場大環境分析評估、現有合約及營業既定計畫與推展目標，對 115 年度總體服務量而言仍應持平以待。

### (三) 重要產銷政策：

1. 在運輸業務方面，除鞏固現有客戶間之業務關係，維持運輸部門穩定營運外，持續開創異業合作機會及提供加值型服務。
2. 在營建業務方面，致力於廠辦、商場及住宅大樓之開發、規劃及興建等作業，目前聚焦於政府推動之『桃竹苗大矜谷計畫』周邊區域，優先規劃高素質商辦與精緻住宅，以承接高科技人才湧入之紅利。
3. 觀光飯店業務方面，「美麗信花園酒店」之專業化團隊將繼續提供高品質之商旅服務。

## 三、未來公司發展策略

本公司原屬傳統運輸產業，為維持獲利及分散經營風險並朝多角化、國際化方向經營，對於未來經營發展的因應策略概述如下：

1. 鞏固現有客戶並開發新型態之客戶，且致力於不動產開發興建，積極創造營運績效。
2. 轉投資之「美麗信花園酒店」除繼續提供優質之商旅服務外，亦將為本公司股東創造更大利潤，亦積極培養餐旅人才，視營運狀況調整組織架構以因應品牌發展策略。

## 四、受到外部競爭環境、法規環境及總體經濟環境之影響

1. 外部競爭環境：國內廠商的貨物承攬物流需求暢旺，貨櫃運輸及倉儲業者的裝卸櫃量大增、且港區廠辦和倉儲出租量也增加，而台商回流帶來龐大的廠房租賃和倉儲需求，未來充滿商機。另整體觀光產業在政府持續推動觀光政策下，有助於帶動住宿服務產業之需求表現。
2. 法規環境影響：本公司各項業務營運均遵守配合各相關法規作業。
3. 總體經營環境：面對地緣政治衝突引發能源與供應鏈波動及勞動力短缺等外部變數，台灣將面臨進口通膨壓力。本公司將加速資產活化並致力於落實完善的品質管理系統與降低營運成本，為客戶創造最大的效益。

展望 115 年度，本公司將積極開發全台具潛力地段與建設紅利區域，透過自地自建、都市更新或合建案，極大化土地資源價值。觀光事業則持續深化品牌價值與管理效能，以達成高營運獲利績效。面對全球變局，我們將落實節能措施以符合減碳趨勢，並持續強化董事會之多元性與獨立性；同時導入數位化管理提升效率，憑藉穩健的財務體質，在挑戰中為全體股東創造長期價值，感謝各位股東長期的支持與鼓勵。

敬祝大家身體健康，萬事如意。

董事長 黃春發



## 貳、公司治理報告

### 一、董事、總經理、副總經理、協理、各部門及分支機構主管資料：

#### (一) 董事

#### 董事資料 (一)

115 年 4 月 06 日

職稱	國籍 或註冊地	姓名	性別 年齡	選(就)任 日期	任期	初次選 任日期	選任時持有股份		現在持有股份		配偶、未成年子女 現在持有股份		利用他人名義 持有股份		主要經(學)歷	目前兼任本 公司及其他 公司之職務	具配偶或二親等以內關係之 其他主管、董事或監察人			備註
							股數	持 股 比 率	股數	持 股 比 率	股數	持 股 比 率	股數	持 股 比 率			職稱	姓名	關係	
董事長		德安開發(股)	—	112.06.30	3年	106.06.22	6,446,451	3.41	6,446,451	3.41	0	0.00	0	0.00	--	--	--	--	--	無
	中華民國	代表人：黃春發	男 61~70	112.06.30	3年	88.05.27	0	0.00	0	0.00	0	0.00	0	0.00	醒吾商專國際貿易科 德安開發董事長	註1	董事	黃春照	兄弟	無
副董事長		天品開發(股)	—	112.06.30	3年	103.06.17	43,791,000	23.17	43,761,000	23.15	0	0.00	0	0.00	--	--	--	--	--	無
	中華民國	代表人：徐明潭	男 51~60	112.06.30	3年	85.05.16	722	0.00	722	0.00	1,100	0.00	0	0.00	美國堪薩斯大學企管 碩士	註2	董事	徐維德	兄弟	無
董事		德安開發(股)	—	112.06.30	3年	106.06.22	6,446,451	3.41	6,446,451	3.41	0	0.00	0	0.00	--	--	--	--	--	無
	中華民國	代表人：黃春照	男 61~70	112.06.30	3年	註6	0	0.00	0	0.00	0	0.00	0	0.00	台灣大學資訊管理企 管碩士 德安資訊總經理	註3	董事長	黃春發	兄弟	無
董事		天品開發(股)	—	112.06.30	3年	103.06.17	43,791,000	23.17	43,761,000	23.15	0	0.00	0	0.00	--	--	--	--	--	無
	中華民國	代表人：徐維德	男 51~60	112.06.30	3年	註7	1,279	0.00	1,279	0.00	0	0.00	0	0.00	華盛頓州州立大學企 管碩士	註4	副董 事長	徐明潭	兄弟	無
獨立 董事	中華民國	彭垂銘	男 71~75	112.06.30	3年	106.06.22	0	0.00	0	0.00	0	0.00	0	0.00	台灣大學經濟學系 工商時報社長及發行人	--	無	--	--	無
獨立 董事	中華民國	梁昇玉	男 61~70	112.06.30	3年	106.06.22	0	0.00	0	0.00	0	0.00	0	0.00	政治大學企管碩士 洋基通運經理	--	無	--	--	無
獨立 董事	中華民國	黃瑞祥	男 61~70	112.06.30	3年	109.06.24	0	0.00	0	0.00	0	0.00	0	0.00	政治大學會計碩士 飛達企管顧問總經理	註5	無	--	--	無

註1：美亞鋼管廠(股)公司董事長、美亞商旅(股)公司董事長、美控開發(股)公司董事長、德先(股)公司董事長、先施百貨(股)公司董事長、美麗灣渡假村(股)公司董事長、英順營造(股)公司董事長、德安開發(股)公司董事、美麗華大飯店(股)公司董事、源泉鋼鐵(股)公司董事、新力通(股)公司董事、台灣領航資產投資(股)公司董事、德威投資(股)公司監察人。

註2：美麗信酒店(股)公司董事長、新海運輸倉儲(股)公司董事長、美麗灣渡假村(股)公司董事。

註3：宇弘投資(股)公司董事長、逸康網股份有限公司董事長、美亞鋼管廠(股)公司董事、美麗信酒店(股)公司董事、德威投資(股)公司董事、德先(股)公司董事、美麗華大飯店(股)公司董事、德安資訊(股)公司董事、君安資訊(股)公司監察人、美麗灣渡假村(股)公司監察人、源泉鋼鐵(股)公司監察人、德安開發(股)公司監察人、美控開發(股)公司監察人。

註4：新海運輸倉儲(股)公司董事。

註5：亞力電機(股)公司獨立董事、立達國際電子(股)公司獨立董事、晶焱科技(股)公司獨立董事、飛達企管顧問有限公司董事長、菲思博科技(股)公司監察人。

註6：首次擔任公司董事日期 109.06.24，首次擔任公司監察人日期 94.06.17。

註7：首次擔任公司董事日期 109.06.24，首次擔任公司監察人日期 88.05.27。

表一：法人股東之主要股東

115年4月06日

法人股東名稱(註1)	法人股東之主要股東(註2)
德安開發股份有限公司	美麗華大飯店(股)公司(24.67%)、德威投資(股)公司(23.14%)、先施百貨(股)公司(22.29%)、源泉鋼鐵(股)公司(16.60%)、美亞鋼管廠(股)公司(4.69%)、洪懿璠(3.81%)、黃秀美(1.14%)、黃詠倫(0.70%)、宇弘投資(股)公司(0.28%)、林正必(0.27%)
天品開發股份有限公司	張麗娥(43.37%)、林燕文(26.14%)、徐維德(21.07%)、國有財產署北區分署(8.32%)、天鼎(股)公司(1.03%)、許鈴怡(0.07%)

註1：董事屬法人股東代表者，應填寫該法人股東名稱。

註2：填寫該法人股東之主要股東名稱(其持股比例占前十名)及其持股比例。若其主要股東為法人者，應再填列下表二。

表二：表一主要股東為法人者其主要股東

115年4月06日

法人股東名稱	法人股東之主要股東
美麗華大飯店(股)公司	德威投資(股)公司(46.97%)、洪懿璠(16.43%)、黃愷聖(11.72%)、黃秀美(11.59%)、黃詠傑(6.14%)、黃愷欣(1.77%)、李正媛(1.62%)、陸美芳(1.62%)、成偉莉(1.41%)、黃春偉(0.71%)
德威投資(股)公司	美麗華大飯店(股)公司(79.26%)、黃秀美(10.60%)、李正媛(9.86%)、黃詠倫(0.14%)、黃嘉宇(0.07%)、黃嘉弘(0.07%)
先施百貨(股)公司	德安開發(股)公司(41.06%)、德威投資(股)公司(23.06%)、德安信(股)公司(18.95%)、德先(股)公司(12.08%)、黃詠傑(1.25%)、成偉莉(1.17%)、宇弘投資(股)公司(0.99%)、羅大堯(0.53%)、馬伍廷君(0.53%)、黃詠倫(0.15%)
源泉鋼鐵(股)公司	美麗華大飯店(股)公司(100.00%)
美亞鋼管廠(股)公司	源泉鋼鐵(股)公司(16.61%)、志信國際(股)公司(7.64%)、顯達投資(股)公司(7.29%)、美麗華大飯店(股)公司(3.67%)、遠達投資(股)公司(2.61%)、健裕興業有限公司(1.14%)、德安開發(股)公司(0.77%)、林康寧(0.76%)、林秉(0.71%)、林秉衡(0.59%)
宇弘投資(股)公司	李正媛(89.50%)、黃嘉弘(2.25%)
天鼎(股)公司	天品開發(股)公司(89.39%)、林燕文(10.59%)、張麗娥(0.01%)、簡小珠(0.01%)

## 董事資料 (二)

一、董事專業資格及獨立董事獨立性資訊揭露：

115 年 4 月 06 日

姓 名	條 件	專業資格與經驗 (註 1)	獨立性情形 (註 2)	兼任其他 公開發行 公司獨立 董事家數
董事長 德安開發(股) 代表人：黃春發		醒吾商專國際貿易科 擔任志信國際(股)公司、德安開發(股)公司、美亞鋼管廠(股)公司等公司董事長，具有商務及公司業務所需五年以上之工作經驗	非獨立董事	0
副董事長 天品開發(股) 代表人：徐明潭		美國堪薩斯大學企管碩士 擔任志信國際(股)公司副董事長及美麗信酒店(股)公司、新海運輸倉儲(股)公司等公司董事長，具有商務、會計或財務專長及公司業務所需五年以上之工作經驗	非獨立董事	0
董事 德安開發(股) 代表人：黃春照		台灣大學資訊管理企管碩士 擔任志信國際(股)公司董事、德安資訊(股)公司總經理及美亞鋼管廠(股)公司、美麗信酒店(股)公司等公司董事，具有商務、資訊及公司業務所需五年以上之工作經驗	非獨立董事	0
董事 天品開發(股) 代表人：徐維德		華盛頓州州立大學企管碩士 擔任志信國際(股)公司董事及擔任新海運輸倉儲(股)公司董事，具有商務及公司業務所需五年以上之工作經驗	非獨立董事	0
獨立董事 彭垂銘		台灣大學經濟學系 本公司審計委員會成員、薪酬委員會成員 曾任職時報文教基金會執行長及工商時報社長暨發行人等合計約十五年以上，具有商務及公司業務所需五年以上之工作經驗 未有公司法第 30 條各款情事	符合獨立性 均無註 2 所述之情形，且已取得獨立董事(選任時、任職期間)聲明書，確認符合法令規定獨立性(選任時、任職期間)資格條件	0
獨立董事 梁昇玉		政治大學企管碩士 本公司審計委員會及薪酬委員會召集人 曾任職美眾物流公司總經理及洋基通運(股)公司經理等合計約十五年以上，具有商務及公司業務所需五年以上之工作經驗 未有公司法第 30 條各款情事	符合獨立性 均無註 2 所述之情形，且已取得獨立董事(選任時、任職期間)聲明書，確認符合法令規定獨立性(選任時、任職期間)資格條件	0
獨立董事 黃瑞祥		政治大學會計碩士 本公司審計委員會成員 曾任鼎信聯合會計師事務所審計服務部總經理及擔任飛達企管顧問有限公司總經理等合計約二十五年以上，具有商務、會計或財務專長及公司業務所需五年以上工作經驗，並擔任亞力電機(股)公司獨立董事 未有公司法第 30 條各款情事	符合獨立性 均無註 2 所述之情形，且已取得獨立董事(選任時、任職期間)聲明書，確認符合法令規定獨立性(選任時、任職期間)資格條件	3

註 1：專業資格與經驗：敘明個別董事及監察人之專業資格與經驗，如屬審計委員會成員且具備會計或財務專長者，應敘明其會計或財務背景及工作經歷，另說明是否未有公司法第 30 條各款情事。

註 2：獨立董事應敘明符合獨立性情形，包括但不限於本人、配偶、二親等以內親屬是否擔任本公司或其關係企業之董事、監察人或受僱人；本人、配偶、二親等以內親屬(或利用他人名義)持有公司股份數及比重；是否擔任與本公司有特定關係公司(參考公開發行公司獨立董事設置及應遵循事項辦法第 3 條第 1 項 5-8 款規定)之董事、監察人或受僱人；最近 2 年提供本公司或其關係企業商務、法務、財務、會計等服務所取得之報酬金額。

二、董事會多元化及獨立性：

(一) 董事會多元化政策落實情形

1. 本公司「公司治理實務守則」第三章「強化董事會職能」訂有多元化方針。本公司董事會成員之提名與遴選係遵照公司章程之規定，採用候選人提名制，除評估各候選人之學經歷資格外，並參考利害關係人的意見，遵守「董事選舉辦法」及「公司治理實務守則」，以確保董事成員之多元性及獨立性，且未有公司法第 30 條各款情事。
2. 本公司董事成員皆具備專業背景包括產業經驗及金融、財務、會計等專業能力，符合董事會成員多元化政策管理目標，董事會組成多元化的政策如下表，董事會成員多元化政策落實情形，相關內容並揭露於公司網站及公開資訊觀測站。

多元化 核心 項目 董事 姓名	基本組成							專業背景、專業知識與技能										
	國籍	性別	兼任 本公司 員工	年 齡			獨立董事 任期年資			營 運 判 斷	會 計	財 務 金 融	經 營 管 理	危 機 處 理	產 業 知 識	資 訊 科 技	國 際 市 場 觀	領 導 決 策
				60 以 下	61 至 70	70 以 上	3 年 以 下	4 至 9 年	9 年 以 上									
黃春發	中華民國	男	V		V					V		V	V	V	V		V	V
徐明潭	中華民國	男	V	V						V	V	V	V	V			V	V
黃春照	中華民國	男			V							V		V	V			V
徐維德	中華民國	男		V						V	V			V			V	
梁昇玉	中華民國	男			V			V		V	V		V	V			V	
彭垂銘	中華民國	男				V		V		V		V		V			V	
黃瑞祥	中華民國	男			V			V		V	V	V						V

3. 本公司現任董事 7 席，具員工身份之董事 2 席占比為 29%，獨立董事 3 席占比為 43%，3 位獨立董事任期年資在 4~9 年，3 位董事年齡在 65 歲以上，3 位董事在 64~55 歲，1 位董事在 55 歲~50 歲，本公司注重董事會成員組成之性別平等，為提升女性參與及進入公司決策階層，採循序漸進方式，女性董事比率目標 28% 以上，未來將規劃增加女性董事席次，以達成目標。
4. 本公司董事會任一性別董事席次未達三分之一原因及規劃提升董事性別多元化採行之措施如下：
  - (1) 原因說明：本公司依據章程設置 7 席董事，現任董事業經 112.06.30 股東會之選任，但女性董事未達三分之一，係因產業特性，短時間尋求人才不易。
  - (2) 採行措施：俟董事會屆滿進行改選前，尋求產業或學校等多方管道人才舉薦，以利提升公司治理效能並落實董事成員多元化政策。

5. 董事會組成多元化政策之具體管理目標及達成情形如下：

管理目標	達成情形
獨立董事席次達董事席次三分之一以上	達成
兼任公司經理人之董事不逾董事席次三分之一	達成
獨立董事任期未逾三屆	達成
適足多元之專業知識與技能	達成

(二) 董事會獨立性

1. 本公司現任董事 7 席，獨立董事 3 席占比為 43%，獨立董事選任時及任職期間，均依檢查表檢核資格條件並出具聲明書，均符合「公開發行公司獨立董事設置及應遵循事項辦法」第二條規定具有商務、法務、財務、會計或公司業務所需之工作經驗五年以上，且獨立董事於選任前二年及任職期間無第三條規定所述之情事，於執行業務範圍內保持其獨立性。
2. 董事會成員均符合「證券交易法」第 26 條之 3 之規定，董事間應有超過半數之席次，不具有、配偶及二親等以內之親屬關係，參閱第 3 頁董事資料(一)相關內容。

## (二) 總經理、副總經理、協理、各部門及分支機構主管

115年4月06日

職稱	國籍	姓名	性別	選(就)任日期	持有股份		配偶、未成年子女持有股份		利用他人名義持有股份		主要經(學)歷	目前兼任其他公司之職務	具配偶或二親等以內關係之經理人			備註(註1)
					股數	持股比率	股數	持股比率	股數	持股比率			職稱	姓名	關係	
副董事長 兼任運輸事業部、新事業部主管	中華民國	徐明潭	男	112.08.11	722	0	1,100	0	0	0	美國堪薩斯大學 企管碩士	新海運輸、美麗信董事長； 美麗灣渡假村董事	無	無	無	無
總經理 兼任公司治理、管理部、 資訊室主管	中華民國	陳秀奇	男	113.08.13	0	0	0	0	0	0	台灣大學(EMBA) 財務金融碩士 東和鋼鐵集團 投資部 協理	-	無	無	無	無
經理 財務部主管	中華民國	吳宗諭 (註2)	男	115.01.01	0	0	0	0	0	0	東吳大學 商學院會計系學士 安永聯合會計師事務所 經理	-	無	無	無	無

註1：總經理或相當職務者(最高經理人)與董事長為同一人、互為配偶或一親等親屬時，應揭露其原因、合理性、必要性及因應措施(例如增加獨立董事席次，並應有過半數董事未兼任員工或經理人等方式)之相關資訊。

註2：吳宗諭副理於115/01/01 晉升為經理，擔任財務部主管。

## 二、最近年度給付董事、總經理及副總經理等之酬金

### (一) 董事之酬金

單位：新台幣仟元

職稱	姓名	董事酬金								A、B、C及D等四項總額及占稅後純益之比例%		兼任員工領取相關酬金								A、B、C、D、E、F及G等七項總額及占稅後純益之比例%		領取來自子公司以外轉投資事業酬金或母公司酬金
		報酬(A)		退職退休金(B)		董事酬勞(C)		業務執行費用(D)				薪資、獎金及特支費等(E)		退職退休金(F)		員工酬勞(G)						
		本公司	財務報告內所有公司	本公司	財務報告內所有公司	本公司	財務報告內所有公司	本公司	財務報告內所有公司	本公司	財務報告內所有公司	本公司	財務報告內所有公司	本公司	財務報告內所有公司	本公司		財務報告內所有公司		本公司	財務報告內所有公司	
董事長	德安開發股份有限公司	0	0	0	0	549	549	0	0	549 0.56	549 0.56	0	0	0	0	0	0	0	0	549 0.56	549 0.56	無
	代表人：黃春發	0	0	0	0	0	0	180	180	180 0.18	180 0.18	1,396	1,396	0	0	114	0	114	0	1,690 1.71	1,690 1.71	7,311
	代表人：黃春照	0	0	0	0	0	0	180	240	180 0.18	240 0.24	0	0	0	0	0	0	0	0	180 0.18	240 0.24	140
副董事長	天品開發股份有限公司	0	0	0	0	458	458	0	0	458 0.46	458 0.46	0	0	0	0	0	0	0	0	458 0.46	458 0.46	無
	代表人：徐明潭	0	0	0	0	0	0	195	495	195 0.20	495 0.50	1,101	1,430	0	0	133	0	133	0	1,429 1.45	2,058 2.09	無
	代表人：徐維德	0	0	0	0	0	0	180	420	180 0.18	420 0.43	0	0	0	0	0	0	0	0	180 0.18	420 0.43	無
獨立董事	梁昇玉	0	0	0	0	0	0	425	425	425 0.43	425 0.43	0	0	0	0	0	0	0	0	425 0.43	425 0.43	無
獨立董事	彭垂銘	0	0	0	0	0	0	360	360	360 0.36	360 0.36	0	0	0	0	0	0	0	0	360 0.36	360 0.36	無
獨立董事	黃瑞祥	0	0	0	0	0	0	330	330	330 0.33	330 0.33	0	0	0	0	0	0	0	0	330 0.33	330 0.33	無

1. 請敘明獨立董事酬金給付政策、制度、標準與結構，並依所擔負之職責、風險、投入時間等因素敘明與給付酬金數額之關聯性：詳第 11 頁

2. 除上表揭露外，最近年度公司董事提供服務(如擔任母公司/財務報告內所有公司/轉投資事業非屬員工之顧問等)領取之酬金：0

註：公司提供徐明潭副董事長汽車成本約 910 仟元，司機成本約 600 仟元。

(二) 總經理及副總經理之酬金

單位：新台幣仟元

職稱	姓名	薪資(A)		退職退休金(B)		獎金及特支費等(C)		員工酬勞金額(D)				A、B、C及D等四項總額及占稅後純益之比例(%)		領取來自子公司以外轉投資事業酬金或母公司酬金
		本公司	財務報告內所有公司	本公司	財務報告內所有公司	本公司	財務報告內所有公司	本公司		財務報告內所有公司		本公司	財務報告內所有公司	
								現金金額	股票金額	現金金額	股票金額			
總經理	陳秀奇	2,261	2,261	0	0	968	968	234	0	234	0	3,463 3.51%	3,463 3.51%	無

註1：公司提供陳秀奇總經理汽車成本約830仟元。

(三) 本公司前五位酬金最高主管之酬金

單位：新台幣仟元

職稱	姓名	薪資(A)		退職退休金(B)		獎金及特支費等(C)		員工酬勞金額(D)				A、B、C及D等四項總額及占稅後純益之比例(%)		領取來自子公司以外轉投資事業酬金或母公司酬金
		本公司	財務報告內所有公司	本公司	財務報告內所有公司	本公司	財務報告內所有公司	本公司		財務報告內所有公司		本公司	財務報告內所有公司	
								現金金額	股票金額	現金金額	股票金額			
總經理	陳秀奇 (註2)	2,261	2,261	0	0	968	968	234	0	234	0	3,463 3.51%	3,463 3.51%	無
會計主管	林雅玲 (註3)	513	513	121	121	4	4	0	0	0	0	638 0.65%	638 0.65%	無
財務主管兼會計主管	吳宗諭 (註4)	720	720	0	0	200	200	33	0	33	0	953 0.97%	953 0.97%	無

註1：依據前財政部證券暨期貨管理委員會92年3月27日台財證三字第0920001301號函令規定「經理人」之適用範圍辦理。

截至114.12.31本公司經理人共為4名；另2名經理人為董事長及副董事長其兼任員工領取相關酬金詳第9頁。

註2：公司提供陳秀奇總經理汽車成本約830仟元。

註3：林雅玲副理於114/08/14資遣。

註4：吳宗諭副理於114/01/01就任財務主管，自114/08/15起兼任會計主管。

(四) 分派員工酬勞之經理人姓名及分派情形

單位：新台幣仟元；115年4月06日

	職稱	姓名	股票金額	現金金額	總計	總額占稅後純益之比例(%)
經理人	董事長	黃春發	0	514	514	0.52%
	副董事長	徐明潭				
	總經理	陳秀奇				
	財務長	吳宗諭				

(五) 分別比較說明本公司及合併報表所有公司於最近二年度支付本公司董事、總經理及副總經理酬金總額及占個體財務報告稅後純益比例之分析並說明給付酬金之政策、標準與組合、訂定酬金之程序及與經營績效及未來風險之關聯性。

1. 本公司及合併報表所有公司於最近二年度支付本公司董事、總經理及副總經理酬金總額及占稅後純益比例之分析。

職稱	總額及占稅後純益之比例%				說明
	113 年度		114 年度		
	本公司	合併報表所有公司	本公司	合併報表所有公司	
董事	3.82%	4.12%	2.90%	3.50%	二年度酬金總額占稅後純益比率變動差異主要係113年度盈餘較高所致。
總經理及副總經理	1.36%	1.36%	3.51%	3.51%	

2. 給付酬金之政策、標準與組合、訂定酬金之程序及與經營績效及未來風險之關聯性

項目	董事(含獨立董事)	經理人
給付酬金之政策、標準與組合	<p>一、固定車馬費及出席費：依「公司章程」第十六條之一規定，按個別董事之營運參與度及貢獻度並參酌同業一般市場行情議定，董事(含獨立董事)發放固定車馬費，獨立董事另給付固定出席費，董事(含獨立董事)未發放變動報酬。董事兼任經理人者另依經理人酬金規定辦理。</p> <p>二、董事酬勞：依「公司章程」第廿七條規定，年度如有獲利，應提撥不高於百分之三為董事酬勞，董事酬勞依所擔任之職務，按固定權數分配，獨立董事則不參與分配。</p>	<p>一、薪酬及獎金：依「人事管理規則—薪給」明訂薪資結構，並依市場薪資調查結果設計各職級薪資級距，另訂定「年節禮金及三節獎金發放辦法」以激勵經理人，年終獎金則依據年終獎金計發原則，考量當年度 EPS、績效評核及貢獻度與公司整體營運狀況、未來風險及發展趨勢核給。</p> <p>二、員工酬勞：依「公司章程」第廿七條規定，年度如有獲利，應提撥百分之一至百分之五為員工酬勞，員工酬勞依據經理人當年考績結果及考量公司未來經營風險分配。</p>

項目	董事(含獨立董事)	經理人
訂定酬金之程序	<p>一、每年底參酌同業報酬之調查結果及依「董事會績效評估辦法」所執行之評核結果為依據。</p> <p>二、董事會、董事成員及各功能性委員會成員績效自評結果均達良好及好之標準，評核項目主要包括：1. 對公司營運之參與程度 2. 決策品質 3. 職責認知 4. 持續進修 5. 內部控制等，依自評結果僅發放固定車馬費及出席費。</p>	<p>一、每年底參酌同業報酬之調查結果及依「人事管理規則—考核」所執行之評核結果為依據。</p> <p>二、經理人辦理二次績效評核結果，經理人職掌工作管理完善度及整體表現均達成所預定之目標要求，評核項目主要包括：1. 策劃能力 2. 領導能力 3. 授權指導 4. 協調溝通 5. 責任感 6. 工作績效(含永續)，並參酌獲利率、營運效益及貢獻度，依評核結果及各職級標準發放酬金。</p>
	<p>本公司董事及經理人相關績效考核及薪酬合理性，均經薪資報酬委員會及董事會每年定期評估及審核，除參考個人的績效達成率及對公司的貢獻度，並參酌公司整體營運績效、產業未來風險及發展趨勢，以及隨時視實際經營狀況及相關法令適時檢討酬金制度，另亦綜合考量目前公司治理之趨勢後，給予合理報酬，以謀公司永續經營與風險控管之平衡。董事及經理人酬金實際發放金額，均由薪酬委員會審議後，提董事會議定之。</p>	
與經營績效及未來風險之關聯性	<p>本公司酬金政策相關給付標準及制度之檢討，係以公司整體營運狀況為主要考量，董事之酬金中僅有董事酬勞為依「公司章程」第廿七條規定：年度如有獲利，應提撥不高於百分之三為董事酬勞，並按固定權數分配，與經營績效具有一定關聯性，但與未來經營之風險相對較低。</p>	<p>本公司酬金政策相關給付標準及制度之檢討，係以公司整體營運狀況為主要考量，並視績效達成率及貢獻度核定給付標準，另參考同業薪酬標準，確保本公司管理階層之薪酬於業界具有競爭力，以留任優秀之管理人才。本公司經理人績效目標均與風險控管結合，以確保職責範圍內可能之風險得以管理及防範，並依實際績效(含永續)(註)表現核給評等之結果，連結各相關人力資源及相關薪資報酬政策。本公司給付經理人之酬金與 EPS 之最終結果相關，即與公司共同承擔未來經營風險。</p>

註：經理人永續績效評估說明

- 一、為確保經理人積極參與永續發展，並支持本公司在環境、社會及公司治理(ESG)的承諾，有效推動公司永續發展策略，達到永續經營之目標，使經理人激勵制度與永續績效產生連結。
- 二、根據公司當年度的永續目標，設置永續績效指標，指標包含以下三個層面：E—環境、S—社會、G—公司治理。
- 三、適用對象及永續績效權重佔比：

適用對象	當年度永續績效權重佔比
總經理/副總經理	15%
協理/經理	10%
副理	5%

- 四、永續績效影響薪酬計算方式：

經理人年度績效獎金的一部分與永續績效表現掛鉤，計算方式如下：

計算公式：考績月數+年資加發+職務加給。

(一) 考績月數：按公司整體及個人的 ESG 目標達成情況計算，永續績效影響獎金的比例依照職級不同(15%、10%、5%)，依據個人得分核定發放之考績月數。

(二) 年資加發：依據個人年資加發考績月數。

(三) 職務加給：依據個人職務等級予以職務加給。

### 三、公司治理運作情形

#### (一) 董事會運作情形：

最近年度（114 年至年報刊印日止）董事會開會 10 次(A)，董事出(列)席情形如下：

職稱	姓名(註 1)	實際出(列)席次數(B)	委託出席次數	實際出(列)席率(%) (B/A)(註 2)	備註
董事長	德安開發(股) 代表人：黃春發	9	1	90.00%	
副董事長	天品開發(股) 代表人：徐明潭	10	0	100.00%	
董事	德安開發(股) 代表人：黃春照	10	0	100.00%	
董事	天品開發(股) 代表人：徐維德	10	0	100.00%	
獨立董事	彭垂銘	10	0	100.00%	
獨立董事	梁昇玉	10	0	100.00%	
獨立董事	黃瑞祥	9	1	90.00%	

#### 其他應記載事項：

一、董事會之運作如有下列情形之一者，應敘明董事會日期、期別、議案內容、所有獨立董事意見及公司對獨立董事意見之處理：

(一) 證券交易法第 14 條之 3 所列事項：請參閱第 36 頁，所有獨立董事均無意見。

(二) 除前開事項外，其他經獨立董事反對或保留意見且有紀錄或書面聲明之董事會議決事項：無此情形。

二、董事對利害關係議案迴避之執行情形：

(一) 114/03/11 第十四屆第十三次董事會

第一案：本公司 113 年度董事酬勞及員工酬勞分配討論案。【薪資報酬委員會提】本案係因討論董事酬勞及員工酬勞，與董事長黃春發、副董事長徐明潭、董事黃春照及董事徐維德其自身有利害關係，故於討論及表決時迴避，由獨立董事梁昇玉代理主席，經代理主席徵詢其餘出席董事，無異議照案通過。

(二) 114/07/18 第十四屆第十七次董事會

第二案：本公司擬出售源泉鋼鐵(股)公司股票案。【審計委員會提】本案係因出售源泉公司股票及出售予關係人美麗華公司，與董事長黃春發、副董事長徐明潭及董事黃春照，其自身或其代表之法人有利害關係，故於討論及表決時迴避，由獨立董事梁昇玉代理主席，經代理主席徵詢其餘出席董事，無異議照案通過。

(三) 114/08/13 第十四屆第十八次董事會

第二案：本公司擬取得子公司—美麗信酒店(股)公司股票案。【審計委員會提】本案係因取得美麗信公司股票及出售予關係人美麗華公司，與董事長黃春發、副董事長徐明潭及董事黃春照，其自身或其代表之法人有利害關係，故於討論及表決時迴避，由獨立董事梁昇玉代理主席，經代理主席徵詢其餘出席董事，無異議照案通過。

(四) 114/09/18 第十四屆第十九次董事會

第一案：本公司擬出售源泉鋼鐵(股)公司股票案。【審計委員會提】本案係因出售源泉公司股票及出售予關係人美麗華公司，與董事長黃春發、副董事長徐明潭及董事黃春照，其自身或其代表之法人有利害關係，故於討論及表決時迴避，由獨立董事梁昇玉代理主席，經代理主席徵詢其餘出席董事，無異議照案通過。

(五) 114/11/12 第十四屆第二十次董事會

第五案：本公司聘請永續發展委員會委員案。【經營企劃室提】

本案因聘請永續發展委員，與副董事長徐明潭、獨立董事梁昇玉有自身利害關係，故於討論及表決時迴避；經主席徵詢其餘出席董事，無異議照案通過。

(六) 114/12/26 第十四屆第廿一次董事會

1. 第七案：本公司「志信耘豐」營建案獎金發放辦法訂定及分配案。

【薪資報酬委員會提】

本案係因討論董事長黃春發及副董事長徐明潭之獎金，故於討論及表決時迴避，由獨立董事梁昇玉代理主席；經代理主席徵詢其餘出席董事，無異議照案通過。

2. 第九案：本公司經理人薪酬與績效審議案。【薪資報酬委員會提】

本案係因討論董事長黃春發及副董事長徐明潭之薪酬，故於討論及表決時迴避，由獨立董事梁昇玉代理主席；經代理主席徵詢其餘出席董事，無異議照案通過。

3. 第十案：本公司 114 年度經理人年終獎金審議案。【薪資報酬委員會提】

本案係因討論董事長黃春發及副董事長徐明潭之年終獎金，故於討論及表決時迴避，由獨立董事梁昇玉代理主席；經代理主席徵詢其餘出席董事，無異議照案通過。

(七) 115/03/11 第十四屆第廿二次董事會

1. 第一案：本公司 114 年度董事酬勞及員工酬勞分配討論案。【薪資報酬委員會提】

本案係因討論董事酬勞及員工酬勞，與董事長黃春發、副董事長徐明潭、董事黃春照及董事徐維德其自身有利害關係，故於討論及表決時迴避，由獨立董事梁昇玉代理主席，經代理主席徵詢其餘出席董事，無異議照案通過。

2. 第七案：本公司董事會提名及檢查董事候選人名單討論案。【經營企劃室提】

本案係因提名董事候選人，與董事長黃春發、副董事長徐明潭、董事黃春照、董事徐維德及獨立董事梁昇玉其自身有利害關係，故於討論及表決時分別迴避。

討論董事候選人黃春發、徐明潭、黃春照及徐維德，於討論及表決時迴避，由獨立董事梁昇玉代理主席，經代理主席徵詢其餘出席董事，無異議照案通過。

討論獨立董事候選人梁昇玉，於討論及表決時迴避，經主席徵詢其餘出席董事，無異議照案通過。

3. 第十二案：本公司之子公司—美麗信酒店(股)公司董事改選名單提報案。

【經營企劃室提】

本案係因討論美麗信公司之法人代表，與副董事長徐明潭及董事黃春照其自身有利害關係，故於討論及表決時迴避；經主席徵詢其餘出席董事，無異議照案通過。

三、董事會自我評鑑之評估週期及期間、評估範圍、方式及評估內容等資訊：詳下表(一之一)。

四、當年度及最近年度加強董事會職能之目標與執行情形評估：

(一) 本公司於 114/03/11 董事會通過修訂「公司治理實務守則」並自 114/03/11 生效，以協助董事執行職務及建置有效的公司治理架構。

(一之一) 董事會評鑑執行情形

績效評估可分為「良好」、「好」、「尚可」、「差」、「即期改善」等五項結果。

1. 董事會

評估週期	評估期間	評估範圍	評估方式	評估內容
每年執行一次	114/01/01~ 114/12/31	董事會	內部自評	1. 對公司營運之參與程度 2. 提升董事會決策品質 3. 董事會組成與結構 4. 董事之選任及持續進修 5. 內部控制
<p>評估結果：整體績效評估結果為「好」。</p> <p>改善建議：依『上市公司董事會設置及行使職權應遵循事項要點』第四條規定，自 113 年起不同性別董事不得少於一人、半數以上獨立董事連續任期不得超過三屆，得配合任期屆滿時始適用之。</p> <p>改善措施：擬於下屆董事改選時依法辦理，以符合董事成員多元化政策。</p>				

## 2. 董事會成員

評估週期	評估期間	評估範圍	評估方式	評估內容
每年執行一次	114/01/01~114/12/31	董事會成員	內部自評	1. 公司目標與任務之掌握 2. 董事職責認知 3. 對公司營運之參與程度 4. 內部關係經營與溝通 5. 董事之專業及持續進修 6. 內部控制
評估結果：整體績效評估結果大多為「良好」。 改善建議：無。 改善措施：無。				

## 3. 薪資報酬委員會

評估週期	評估期間	評估範圍	評估方式	評估內容
每年執行一次	114/01/01~114/12/31	薪資報酬委員會	內部自評	1. 對公司營運之參與程度 2. 薪資報酬委員會職責認知 3. 提升薪資報酬委員會決策品質 4. 薪資報酬委員會組成及成員選任
評估結果：整體績效評估結果為「良好」。 改善建議：無。 改善措施：無。				

## 4. 審計委員會

評估週期	評估期間	評估範圍	評估方式	評估內容
每年執行一次	114/01/01~114/12/31	審計委員會	內部自評	1. 對公司營運之參與程度 2. 審計委員會職責認知 3. 提升審計委員會決策品質 4. 審計委員會組成及成員選任 5. 內部控制
評估結果：整體績效評估結果為「良好」。 改善建議：無。 改善措施：無。				

### (二) 審計委員會運作情形：

最近年度(114年至年報刊印日止)審計委員會開會 8 次(A)，獨立董事出(列)席情形如下：

職稱	姓名	實際出(列)席次數(B)	委託出席次數	實際出(列)席率(%) (B/A)(註1、註2)	備註
獨立董事	彭垂銘	8	0	100.00%	
獨立董事	梁昇玉	8	0	100.00%	
獨立董事	黃瑞祥	7	1	87.50%	

其他應記載事項：

一、審計委員會之運作如有下列情形之一者，應敘明審計委員會召開日期、期別、議案內容、獨立董事反對意見、保留意見或重大建議項目內容、審計委員會決議結果以及公司對審計委員會意見之處理：

(一) 證券交易法第14條之5所列事項：

日期及屆次	議案內容	審計委員會決議結果	公司對審計委員會意見之處理	董事會決議結果
114/03/11 第二屆 第十二次	1. 本公司113年度營業報告書及財務報告討論案。【財務部提】 2. 本公司113年度盈餘分配討論案。【財務部提】 3. 本公司113年度內部控制制度聲明書討論案。【稽核室提】 4. 本公司擬計畫出售台北市中山區辦公室案。【營建事業部提】	通過 通過 通過 通過	審計委員會無意見	通過 通過 通過 通過
114/05/14 第二屆 第十三次	1. 本公司114年第一季合併財務報告討論案。【財務部提】 2. 本公司取得台灣積體電路製造(股)公司股票案。【財務部提】	通過 通過	審計委員會無意見	通過 通過
114/07/18 第二屆 第十四次	1. 本公司擬出售源泉鋼鐵(股)公司股票案。【財務部提】	通過	審計委員會無意見	通過
114/08/13 第二屆 第十五次	1. 本公司114年第二季合併財務報告討論案。【財務部提】 2. 本公司擬取得子公司一美麗信酒店(股)公司股票案。【財務部提】 3. 本公司擬終止與地主以都市更新開發新北市三重區興華段土地案。【營建事業部提】 4. 本公司會計主管異動案。【董事長提】	通過 通過 通過 通過	審計委員會無意見	通過 通過 通過 通過
114/09/18 第二屆 第十六次	1. 本公司擬出售源泉鋼鐵(股)公司股票案。【財務部提】	通過	審計委員會無意見	通過
114/11/12 第二屆 第十七次	1. 本公司114年第三季合併財務報告討論案。【財務部提】 2. 本公司『內部控制制度』及『內部稽核制度』修訂案。【經營企劃室提】 3. 本公司處分台灣積體電路製造(股)公司股票案。【財務部提】	通過 通過 通過	審計委員會無意見	通過 通過 通過
114/12/26 第二屆 第十八次	1. 本公司『內部控制制度』增修案。【經營企劃室提】 2. 本公司簽證會計師之委任及報酬案。【財務部提】	通過 通過	審計委員會無意見	通過 通過
115/03/11 第二屆 第十九次	1. 本公司114年度營業報告書及財務報告討論案。【財務部提】 2. 本公司114年度盈餘分配討論案。【財務部提】 3. 本公司114年度內部控制制度聲明書討論案。【稽核室提】	通過 通過 通過	審計委員會無意見	通過 通過 通過

(二) 除前開事項外，其他未經審計委員會通過，而經全體董事三分之二以上同意之議決事項：無此情形。

二、獨立董事對利害關係議案迴避之執行情形：無此情形。

三、獨立董事與內部稽核主管及會計師之溝通情形（應包括就公司財務、業務狀況進行溝通之重大事項、方式及結果等）。

最近年度（114年至年報刊印日止）獨立董事與稽核主管溝通情形摘要：

本公司獨立董事對於稽核業務執行情形及成效，溝通情形良好。

日期及時間	出席人員	溝通事項	溝通結果
114/03/11 (星期二) 下午 1:45	獨立董事梁昇玉 獨立董事彭垂銘 稽核主管徐美苓 註：獨立董事黃瑞祥委託梁昇玉出席	1. 113年度內部稽核作業實際執行情形報告。 2. 113/12~114/02內部稽核業務執行情形報告。 3. 113年度內部控制制度聲明書討論。	針對內部稽核實際執行情形與內部控制制度聲明書之規定，進行討論及溝通，獨立董事無意見。
114/12/26 (星期五) 下午 2:15	獨立董事梁昇玉 獨立董事彭垂銘 獨立董事黃瑞祥 稽核主管徐美苓	1. 113年度內部稽核作業改善情形報告。 2. 114年內部稽核業務執行情形報告。 3. 115年度稽核計劃討論。	針對年度稽核計劃之規定與內部稽核之執行及改善情形，進行討論及溝通，獨立董事無意見。

115/03/11 (星期三) 下午 2:45	獨立董事梁昇玉 獨立董事彭垂銘 獨立董事黃瑞祥 稽核主管徐美苓	1. 114 年度內部稽核作業實際執行情形報告。 2. 114/12~115/02 內部稽核業務執行情形報告。 3. 114 年度內部控制制度聲明書討論。	針對內部稽核實際執行情形與內部控制制度聲明書之規定，進行討論及溝通，獨立董事無意見。
-------------------------------	--	---	--

最近年度（114 年至年報刊印日止）獨立董事與會計師溝通情形摘要：  
本公司獨立董事與簽證會計師，溝通情形良好。

日期及時間	出席人員	溝通事項	溝通結果
114/03/11 (星期二) 下午 2:40	獨立董事梁昇玉 獨立董事彭垂銘 會計師陳昭宇 註：獨立董事黃瑞祥委託梁昇玉出席	1. 查核人員查核財報之責任及其獨立性。 2. 113 年度查核範圍與方法、查核概況說明、關鍵查核事項及查核結論彙總。 3. 其他事項-待售土地、出售資產及持有股權之內容與建議。	針對查核範圍及方法、財務報表數據及概況、關鍵查核事項、其他事項之內容及建議，由會計師以簡報說明，並於重點說明後進行討論與溝通，獨立董事均無意見。
114/05/14 (星期三) 下午 2:45	獨立董事梁昇玉 獨立董事彭垂銘 獨立董事黃瑞祥 會計師方涵妮	1. 114 年第一季核閱人員之責任及其獨立性、核閱財務報告範圍及方法、核閱後財務報表數據及概況、核閱結論彙總。 2. 其他事項-轉投資事業、待售土地、重要子公司內部控制等相關說明及建議。	針對核閱範圍及方法、財務報表數據及概況、核閱結論及其他事項，由會計師以簡報說明，並於重點說明後進行討論及溝通，獨立董事均無意見。
114/08/13 (星期三) 下午 2:15	獨立董事梁昇玉 獨立董事彭垂銘 獨立董事黃瑞祥 會計師方涵妮	1. 114 年第二季核閱人員之責任及獨立性、核閱財務報告範圍及方法、核閱後財務報表數據及概況、核閱結論彙總。 2. 其他事項-待售土地建議、在建房地進度、投資性不動產鑑價評估。 3. 期後事項-出售股票予關係人進度。	針對核閱範圍及方法、財務報表數據及概況、核閱結論、其他事項及期後事項，由會計師以簡報說明，並於重點說明後進行討論及溝通，獨立董事均無意見。
114/11/12 (星期三) 下午 2:10	獨立董事梁昇玉 獨立董事彭垂銘 獨立董事黃瑞祥 會計師方涵妮	1. 114 年第三季核閱人員之責任及獨立性、核閱財務報告範圍及方法、核閱後財務報表數據及概況、核閱結論彙總。 2. 其他事項-出售股票予關係人進度。	針對核閱範圍及方法、財務報表數據及概況、核閱結論及其他事項，由會計師以簡報說明，並於重點說明後進行討論及溝通，獨立董事均無意見。
114/12/26 (星期五) 下午 2:45	獨立董事梁昇玉 獨立董事彭垂銘 獨立董事黃瑞祥 會計師方涵妮	1. 查核範圍與方法、集團查核策略、114 年度關鍵查核事項判斷。 2. 會計師獨立性聲明及審計品質指標報告、勤業品質管理制度簡介。 3. IFRS18 簡介及實施時程說明。	針對關鍵查核事項之主要查核內容、程序及時程，年度重大事項之影響，會計師審計品質指標，勤業品質管理制度及 IFRS18，進行討論與溝通，董事及獨立董事均無意見。
115/03/11 (星期三) 下午 2:15	獨立董事梁昇玉 獨立董事彭垂銘 獨立董事黃瑞祥 會計師方涵妮	1. 查核人員查核財報之責任及其獨立性。 2. 114 年度查核範圍與方法、查核概況說明、關鍵查核事項及查核結論彙總。 3. 其他事項-出售股票予關係人進度。	針對查核範圍及方法、財務報表數據及概況、關鍵查核事項、其他事項之內容及建議，由會計師以簡報說明，並於重點說明後進行討論與溝通，獨立董事均無意見。

(三) 公司治理運作情形及與上市上櫃公司治理實務守則差異情形及原因：

評估項目	運作情形		與上市上櫃 公司治理實 務守則差異 情形及原因
	是	否	
一、公司是否依據「上市上櫃公司治理實務守則」訂定並揭露公司治理實務守則？	V		無重大差異
二、公司股權結構及股東權益			
(一) 公司是否訂定內部作業程序處理股東建議、疑義、糾紛及訴訟事宜，並依程序實施？	V		無重大差異
(二) 公司是否掌握實際控制公司之主要股東及主要股東之最終控制者名單？	V		無重大差異
(三) 公司是否建立、執行與關係企業間之風險控管及防火牆機制？	V		無重大差異
(四) 公司是否訂定內部規範，禁止公司內部人利用市場上未公開資訊買賣有價證券？	V		無重大差異
三、董事會之組成及職責			
(一) 董事會是否擬訂多元化政策、具體管理目標及落實執行？	V		無重大差異
(二) 公司除依法設置薪資報酬委員會及審計委員會外，是否自願設置其他各類功能性委員會？	V		無重大差異
(三) 公司是否訂定董事會績效評估辦法及其評估方式，每年並定期進行績效評估，且將績效評估之結果提報董事會，並運用於個別董事薪資報酬及提名續任之參考？	V		無重大差異

評估項目	運作情形		與上市上櫃公司 治理實務守則差異情形及原因	
	是	否		摘要說明
(四) 公司是否定期評估簽證會計師獨立性？	V		<p>本公司財務部每年自行評估簽證會計師之獨立性及適任性，並請簽證會計師出具「獨立聲明書」及「審計品質指標(AQIs)」外，並依(註1)之標準與13項AQI指標進行評估。經確認會計師與本公司除簽證及財稅案件之費用外，無其他之財務利益及業務關係，會計師家庭成員亦不違反獨立性要求後，最近一年度評估結果業經114年12月26日審計委員會討論通過後，提報董事會決議通過對會計師之獨立性及適任性評估。</p>	無重大差異
四、上市上櫃公司是否配置適任及適當人數之公司治理人員，並指定公司治理主管，負責公司治理相關事務(包括但不限於提供董事、監察人執行業務所需資料、協助董事、監察人遵循法令、依法辦理董事會及股東會之會議相關事宜、製作董事會及股東會議事錄等)？	V		<p>本公司經109年11月13日董事會決議通過設置公司治理主管，主要職責為提供董事執行業務所需之資料協助董事遵循法令，依法督導辦理董事會及股東會會議相關事宜等。</p> <p>依「臺灣證券交易所股份有限公司上市公司董事會設置及行使職權應遵循事項要點」初任公司治理主管此職務之日起一年內參加初任進修18小時，爾後每年應持續進修12小時。114年進修情形(註2)</p> <p>114年度業務執行情形如下：</p> <ol style="list-style-type: none"> <li>1. 協助董事會執行職務、提供所需資料並安排董事進修。</li> <li>2. 協助董事會及股東會議事程序及決議遵法事宜。</li> <li>3. 維護投資人關係。</li> <li>4. 擬訂董事會議程於七日前通知董事，召集會議並提供會議資料，議題如需利益迴避予以事前提醒，並於會後二十天內完成董事會議事錄。</li> <li>5. 依法辦理股東會日期事前登記、法定期限內製作開會通知、議事手冊、議事錄並於修訂章程或董事改選辦理變更登記事務。</li> </ol>	無重大差異
五、公司是否建立與利害關係人(包括但不限於股東、員工、客戶及供應商等)溝通管道，及於公司網站設置利害關係人專區，並妥適回應利害關係人所關切之重要企業社會責任議題？	V		<p>本公司設有發言人及其信箱，及於公司網站設置利害關係人專區，以建立與利害關係人保持暢通之溝通管道，並妥適回應利害關係人所關切之重要問題；並設有公司內、外部檢舉管道及處理專員等；與各利害關係人之溝通情形已於114年8月13日向董事會報告。(註3)</p>	無重大差異
六、公司是否委任專業股務代辦機構辦理股東會事務？	V		<p>本公司委外專業股務代理機構辦理股東會事務。</p>	無重大差異

評估項目	運作情形		與上市上櫃公司 治理實務守則 差異情形及原因
	是	否	
七、資訊公開			
(一) 公司是否架設網站，揭露財務業務及公司治理資訊？	V		無重大差異
(二) 公司是否採行其他資訊揭露之方式（如架設英文網站、指定專人負責公司資訊之蒐集及揭露、落實發言人制度、法人說明會過程放置公司網站等）？	V		無重大差異
(三) 公司是否於會計年度終了後兩個月內公告並申報年度財務報告，及於規定期限前提早公告並申報第一、二、三季財務報告與各月份營運情形？	V		無重大差異
八、公司是否有其他有助於瞭解公司治理運作情形之重要資訊（包括但不限於員工權益、僱員關懷、投資者關係、供應商關係、利害關係人之權利、董事及監察人進修之情形、風險管理政策及風險衡量標準之執行情形、客戶政策之執行情形、公司為董事及監察人購買責任保險之情形等）？	V		無重大差異
		<p>1. 員工權益及僱員關懷：本公司人事制度均符合勞基法令規範並成立職工福利委員會，並提供員工多元溝通管道以確保訊息即時傳遞與透明化，員工透過參與各項組織共同監督管理，可確保其福利及權益並作為公司改善之依據。</p> <p>2. 投資者關係：本公司即時公告財務、業務及重大訊息於公司網站及公開資訊觀測站，使投資者充分知悉並指定專人負責處理股東建議及問題回答。</p> <p>3. 供應商關係：本公司一向與供應商維繫良好關係與溝通。</p> <p>4. 利害關係人之權利：本公司為保障利害關係人之權益，已建立各種良好之溝通管道，以誠信原則及負責態度妥適處理，以維護其應有合法權益。</p> <p>5. 董事進修之情形：(註4)</p> <p>6. 風險管理政策及風險衡量標準之執行情形：公司依法訂定各種內部規章，進行各種風險管理及評估。</p> <p>7. 客戶政策之執行情形：本公司與客戶維持穩定良好關係，以創造公司利潤。</p> <p>8. 公司為董事購買責任保險之情形：本公司已為董事購買責任保險，並於115年3月11日於董事會報告。</p>	

評估項目	運作情形		與上市上櫃 公司治理實 務守則差異 情形及原因
	是	否	
<p>九、請就臺灣證券交易所股份有限公司公司治理中心最近年度發布之公司治理評鑑結果說明已改善情形，及就尚未改善者提出優先加強事項與措施。(未列入受評公司者無需填列)摘要說明如下：</p> <p>已改善者：</p> <ol style="list-style-type: none"> <li>1. 公司編製之永續報告書提報董事會通過。</li> <li>2. 公司制定提升員工職涯能力之員工培訓發展計畫，並揭露內容及其實施情形。</li> <li>3. 公司定期進行員工滿意度調查，並揭露其實施情形及改善計畫。</li> </ol> <p>尚未改善者優先加強事項：</p> <ol style="list-style-type: none"> <li>1. 董事會成員至少包含一位不同性別董事。</li> <li>2. 公司揭露過去兩年廢棄物總重量。</li> </ol>			

(註1) 會計師獨立性評估標準

評估項目		評估結果	是否符合 獨立性
1	會計師是否與本公司有直接或重大間接財務利益關係。	否	是
2	會計師是否與本公司董事間有融資或保證行為。	否	是
3	會計師是否與本公司有密切之商業關係及潛在僱傭關係。	否	是
4	會計師及其審計小組成員目前或最近兩年內是否有在本公司擔任董事、經理人或對審計工作有重大影響之職務。	否	是
5	會計師是否有對本公司提供可能直接影響審計工作的非審計服務項目。	否	是
6	會計師是否有仲介本公司所發行之股票或其他證券。	否	是
7	會計師是否擔任本公司之辯護人或代表本公司協調與其他第三人間發生之衝突。	否	是
8	會計師是否與本公司之董事、經理人或對審計案件有重大影響職務之人員有親屬關係。	否	是

(註2) 公司治理主管進修情形

進修日期	主辦單位	課程名稱	進修時數	當年進修 總時數
114. 03. 20	財團法人中華民國證券暨期貨市場發展基金會	永續揭露實作研習暨宣導會	9	21
114. 05. 16	財團法人中華民國證券暨期貨市場發展基金會	114 年度防範內線交易宣導會	3	
114. 08. 25	財團法人中華民國會計研究發展基金會	際評價與永續趨勢研討會	3	
114. 09. 08	臺灣證券交易所股份有限公司	CDP 對應 IFRS S2 之題組解析宣導課程	6	

(註3) 利害關係人身份、關注議題、溝通管道

利害關係人	關注議題	溝通管道/頻率	溝通實務統計
股東	1. 公司治理 2. 營運績效 3. 股東參與	<ul style="list-style-type: none"> <li>➢聯絡窗口：發言人陳總經理</li> <li>➢電話：02-2509-0036</li> <li>➢Email：tstcomp@tsgroup.com.tw</li> <li>➢不定期重大訊息公告</li> <li>➢每年至少一次法人說明會</li> <li>➢每月營業收入公告</li> <li>➢定期公告財務報告及年報</li> <li>➢每年召開一次股東常會</li> </ul>	<ul style="list-style-type: none"> <li>➢完成 33 則重大訊息公告</li> <li>➢完成二次法人說明會</li> <li>➢完成每月營業收入公告</li> <li>➢完成季財務報告及年報</li> <li>➢114/6/20 召開股東常會</li> <li>➢發言人與股東有良好之互動及溝通</li> </ul>
客戶	1. 公司治理 2. 服務品質 3. 客戶保護及溝通	<ul style="list-style-type: none"> <li>➢聯絡窗口：發言人陳總經理</li> <li>➢電話：02-2509-0036</li> <li>➢Email：tstcomp@tsgroup.com.tw</li> <li>➢定期傳達誠信經營政策</li> <li>➢不定期重大訊息公告</li> <li>➢每年至少一次法人說明會</li> </ul>	<ul style="list-style-type: none"> <li>➢115/3/11 向董事會報告誠信經營運作及執行情形</li> <li>➢完成 33 則重大訊息公告</li> <li>➢完成二次法人說明會</li> <li>➢公司與客戶有良好之互動及溝通，無客訴案件</li> </ul>
供應商	1. 企業形象 2. 職業安全衛生 3. 供應商管理 4. 供應商溝通管道	<ul style="list-style-type: none"> <li>➢聯絡窗口：管理部魏先生/營建事業部郭先生</li> <li>➢電話：02-2509-0036</li> <li>➢Email：service@tsgroup.com.tw</li> <li>➢每季法規查核、修訂</li> <li>➢不定期訪廠</li> <li>➢每年至少一次評鑑</li> </ul>	<ul style="list-style-type: none"> <li>➢完成供應商管理辦法及供應商調查</li> <li>➢於官網訊息揭露、宣導</li> <li>➢提升供應商調查率</li> <li>➢公司與供應商有良好之互動及溝通，無違約案件</li> </ul>
員工	1. 員工福利 2. 勞資關係 3. 營運績效	<ul style="list-style-type: none"> <li>➢聯絡窗口：董事長室林副理</li> <li>➢電話：02-2509-0036</li> <li>➢Email：vivian.lin@tsgroup.com.tw</li> <li>➢定期檢視健檢、團保、各項補助等</li> <li>➢新進員工職前訓練、在職員工教育訓練及不定期健康講座</li> <li>➢每季召開一次勞資會議</li> <li>➢每季召開一次福利委員會</li> </ul>	<ul style="list-style-type: none"> <li>➢完成 7 名新進員工職前訓練，全體員工平均受訓時數約 28 小時</li> <li>➢完成每季召開勞資會議</li> <li>➢完成每季召開福利委員會及退監會</li> <li>➢公司與員工有良好之互動及溝通，無申訴案件</li> </ul>
主管機關	1. 法規遵循 2. 公司治理 3. 風險管理 4. 主管機關溝通	<ul style="list-style-type: none"> <li>➢聯絡窗口：財務部林副理/管理部葉小姐</li> <li>➢電話：02-2509-0036</li> <li>➢Email：tstcomp@tsgroup.com.tw</li> <li>➢定期法規查核、修訂</li> <li>➢不定期參與主管機關之政策座談會及相關法令修訂</li> <li>➢配合主管機關監理及查核</li> </ul>	<ul style="list-style-type: none"> <li>➢完成法規查核、修訂</li> <li>➢完成參與主管機關之政策座談會及相關法令修訂</li> <li>➢配合主管機關監理及查核</li> <li>➢公司與主管機關員工有良好之互動及溝通，無違章案件</li> </ul>

(註4) 董事進修之情形：本公司董事依據臺灣證券交易所股份有限公司發布之「上市上櫃公司董事、監察人進修推行要點參考範例」之規定，參與進修課程，並領有結業證書在案。

職稱	姓名	進修日期	主辦單位	課程名稱	進修時數
董事長	黃春發	114/08/12	社團法人台灣投資人關係協會	上市櫃公司董事及內部人不可不知的義務與實務案例	3
		114/11/10		以時事案例強化公司治理及法令遵循	3
副董事長	徐明潭	114/03/20	財團法人台灣金融研訓院	公司治理暨企業永續經營研習班-國內外稅務趨勢及企業永續經營	3
		114/07/09	臺灣證券交易所	2025 國泰永續金融暨氣候變遷高峰論壇	6
董事	徐維德	114/03/21	財團法人中華民國證券暨期貨市場發展基金會	上市櫃公司永續揭露宣導會	3
		114/07/16	社團法人中華公司治理協會	永續發展宣導會	3
董事	黃春照	114/08/12	社團法人台灣投資人關係協會	上市櫃公司董事及內部人不可不知的義務與實務案例	3
		114/11/10		以時事案例強化公司治理及法令遵循	3
獨立董事	梁昇玉	114/07/03	財團法人中華民國證券暨期貨市場發展基金會	股東會、經營權與股權策略	3
		114/07/08	財團法人台灣金融研訓院	金融科技與資安風險發展趨勢	3
獨立董事	彭垂銘	114/08/14	財團法人中華民國證券暨期貨市場發展基金會	AI 發展與資安風險	3
		114/11/14	社團法人中華公司治理協會	數位金融大革命：穩定幣的原理與區塊鍊虛擬資產的發展趨勢	3
獨立董事	黃瑞祥	114/08/20	財團法人中華民國證券暨期貨市場發展基金會	川普對等關稅風暴下台灣 PMI 廠商下半年營運策略與展望	3
		114/09/17	社團法人台灣投資人關係協會	公司治理與證券法規	3

(四) 薪資報酬委員會組成及運作情形：

本公司由董事會決議委任三名委員組成薪資報酬委員會，依本公司「薪資報酬委員會組織規程」之規定運作，所提之建議提交董事會討論，薪資報酬委員會職掌如下：

1. 定期檢討「薪資報酬委員會組織規程」並提出修正建議。
2. 訂定並定期檢討本公司董事及經理人績效評估與薪資報酬之政策、制度、標準與結構。
3. 定期評估並訂定本公司董事及經理人之薪資報酬。

薪資報酬委員會履行前項職權時，應依下列原則為之：

1. 確保公司之薪資報酬安排符合相關法令並足以吸引優秀人才。
2. 董事及經理人之績效評估及薪資報酬，應參考同業通常水準支給情形，並考量與個人表現、公司經營績效及未來風險之關連合理性。
3. 不應引導董事及經理人為追求薪資報酬而從事逾越公司風險胃納之行為。
4. 針對董事及高階經理人短期績效發放紅利之比例及部分變動薪資報酬支付時間，應考量行業特性及公司業務性質予以決定。
5. 薪資報酬委員會成員對於其個人薪資報酬之決定，不得加入討論及表決。

1. 薪資報酬委員會成員資料

114年12月31日

身分別	條件 姓名	專業資格與經驗	獨立性情形(註1)	兼任其他公開發行公司薪資報酬委員會家數
獨立董事 召集人	梁昇玉	參閱第5頁附表一董事資料(二)相關內容		0
獨立董事	彭垂銘			0
其他	盧朝光	東吳大學管理學研究所碩士 擔任志信國際(股)公司薪資報酬委員五年以上，曾任東海大學會計系講師及亞瑟科技(股)公司協理合計約十年以上，具有商務、財務或會計及公司業務所需五年以上之工作經驗未有公司法第30條各款情事	符合獨立性，均無註1所述之情形且已取得薪資報酬委員聲明書，確認符合法令規定獨立性資格條件	0

註1：符合獨立性情形：敘明薪資報酬委員會成員符合獨立性情形，包括但不限於本人、配偶、二親等以內親屬是否擔任本公司或其關係企業之董事、監察人或受僱人；本人、配偶、二親等以內親屬(或利用他人名義)持有公司股份數及比重；是否擔任與本公司有特定關係公司(參考股票上市或於證券商營業處所買賣公司薪資報酬委員會設置及行使職權辦法第6條第1項5-8款規定)之董事、監察人或受僱人；最近2年提供本公司或其關係企業商務、財務、會計等服務所取得之報酬金額。

2. 薪資報酬委員會運作情形資訊

一、本公司之薪資報酬委員會委員計3人。

二、第五屆委員任期：112年8月11日至115年6月30日，最近年度(114年至年報刊印日止)薪資報酬委員會開會3次(A)，委員資格及出席情形如下：

職稱	姓名	實際出席 次數(B)	委託出席次數	實際出席率% (B/A)(註1)	備註
召集人	梁昇玉	3	0	100%	
委員	彭垂銘	3	0	100%	
委員	盧朝光	3	0	100%	

其他應記載事項：

一、董事會如不採納或修正薪資報酬委員會之建議，應敘明董事會日期、期別、議案內容、董事會決議結果以及公司對薪資報酬委員會意見之處理(如董事會通過之薪資報酬優於薪資報酬委員會之建議，應敘明其差異情形及原因)：無此情形。

二、薪資報酬委員會之議決事項，如成員有反對或保留意見且有紀錄或書面聲明者，應敘明薪資報酬委員會日期、期別、議案內容、所有成員意見及對成員意見之處理：無此情形。

三、薪資報酬委員會最近一年開會、檢討與評估本公司薪資報酬資訊如下：

日期及屆次	決議內容	薪酬委員會決議結果	公司對薪酬委員會意見之處理	董事會決議結果
114/03/07 第五屆 第四次	1. 本公司113年度董事酬勞及經理人員工酬勞分配審議案。	通過	薪資報酬委員會無意見	通過
114/12/23 第五屆 第五次	1. 本公司應提交薪酬委員會審議之經理人及薪酬異動案。	通過	薪資報酬委員會無意見	通過
	2. 本公司「志信耘豐」營建案獎金發放辦法訂定及分配案。	通過		通過
	3. 本公司董事薪酬與績效審議案。	通過		通過
	4. 本公司經理人薪酬與績效審議案。	通過		通過
	5. 本公司114年度經理人年終獎金審議案。	通過		通過
115/03/11 第五屆 第六次	1. 本公司114年度董事酬勞及經理人員工酬勞分配審議案。	通過	薪資報酬委員會無意見	通過

(五) 推動永續發展執行情形及與上市上櫃公司永續發展實務守則差異情形及原因：

推動項目	執行情形		與上市上櫃公司永續發展實務守則差異情形及原因																				
	是	否																					
一、公司是否建立推動永續發展之治理架構，且設置推動永續發展專(兼)職單位，並由董事會授權高階管理階層處理，及董事會督導情形？	V		無重大差異																				
二、公司是否依重大性原則，進行與公司營運相關之環境、社會及公司治理議題之風險評估，並訂定相關風險管理政策或策略？	V		無重大差異																				
三、環境議題																							
(一)公司是否依其產業特性建立合適之環境管理制度？	V		無重大差異																				
(二)公司是否致力於提升能源使用效率及使用對環境負荷衝擊低之再生物料？	V		無重大差異																				
(三)公司是否評估氣候變遷對企業現在及未來的潛在風險與機會，並採取相關之因應措施？	V		無重大差異																				
(四)公司是否統計過去兩年溫室氣體排放量、用水量及廢棄物總重量，並制定溫室氣體減量、減少用水或其他廢棄物管理之政策？	V		無重大差異																				
			<p>本公司依據運輸產業特性與運輸法令規範，建立品質管理制度。公司的車隊運輸車輛使用環保車種及溫室氣體減量策略等措施。本公司非屬製造業公司，故不適用 ISO14001。</p> <p>本公司致力於使用能源監控系統提高能源使用率，安裝及使用符合節能要求之產品；本公司響應綠色採購政策訂定車輛汰舊換新計畫，選用符合環保法規標準車輛以降低耗用能源。</p> <p>本公司評估氣候變遷對公司現在及未來的潛在風險與機會，及對氣候相關議題之因應措施，參閱第 28 頁，氣候相關資訊執行情形說明。</p> <p>本公司近兩年溫室氣體、用水、廢棄物統計數據，113 年以台北市中山區建國北路二段 33 號 12 樓為統計範圍；另因公司於 114 年 8 月遷址至台北市大安區市民大道三段 206 號 6 樓，爰 114 年度之能源使用數據涵蓋遷址前後兩處地點（為母公司，不含子公司）。</p> <p>1.溫室氣體「ISO14064-1:2018」：</p> <table border="1"> <thead> <tr> <th>範疇</th> <th>說明</th> <th>114 年</th> <th>113 年</th> </tr> </thead> <tbody> <tr> <td>範疇一</td> <td>直接排放量</td> <td>12.2977</td> <td>4.4038</td> </tr> <tr> <td>範疇二</td> <td>間接排放量</td> <td>45.8960</td> <td>45.9222</td> </tr> <tr> <td>範疇三</td> <td>其他間接排放量(註)</td> <td>15.4990</td> <td>10.2305</td> </tr> <tr> <td colspan="2">總計：二氧化碳當量 (ton-CO<sub>2</sub>e)</td> <td>73.6927</td> <td>60.5565</td> </tr> </tbody> </table>	範疇	說明	114 年	113 年	範疇一	直接排放量	12.2977	4.4038	範疇二	間接排放量	45.8960	45.9222	範疇三	其他間接排放量(註)	15.4990	10.2305	總計：二氧化碳當量 (ton-CO <sub>2</sub> e)		73.6927	60.5565
範疇	說明	114 年	113 年																				
範疇一	直接排放量	12.2977	4.4038																				
範疇二	間接排放量	45.8960	45.9222																				
範疇三	其他間接排放量(註)	15.4990	10.2305																				
總計：二氧化碳當量 (ton-CO <sub>2</sub> e)		73.6927	60.5565																				

推動項目	執行情形		與上市上櫃公司永續發展實務守則差異情形及原因												
	是	否													
			<p>註：盤查範圍：範疇三採類別 4 之電力上游開採及輸配碳足跡、車用汽油上游開採及輸配碳足跡、影印紙張採購及生活廢棄物處理(焚化)溫室氣體排放量。</p> <p>2.用水量：</p> <table border="1"> <thead> <tr> <th>年度</th> <th>用水量(百萬公升)</th> </tr> </thead> <tbody> <tr> <td>113 年</td> <td>0.629</td> </tr> <tr> <td>114 年</td> <td>0.789</td> </tr> </tbody> </table> <p>註：來源為辦公大樓共同用水，以水費分攤金額之比例，推算應分攤之用水度數。</p> <p>3.廢棄物：</p> <table border="1"> <thead> <tr> <th>年度</th> <th>產出量(公噸)</th> </tr> </thead> <tbody> <tr> <td>113 年</td> <td>2.1813</td> </tr> <tr> <td>114 年</td> <td>2.4635</td> </tr> </tbody> </table> <p>註：本公司屬非製造業，所產生之廢棄物屬於非有害事業廢棄物，主要為日常一般垃圾。</p> <p>因公司營運型態以辦公室為主，水資源與廢棄物對營運不具重大影響，惟仍定期統計並揭露相關數據。</p> <p>本公司為善盡企業永續配合政府政策，致力節能減碳政策之履行，並向員工宣導節約用水用電之生活習慣，且持續致力於推動垃圾分類、回收與減量處理，減少使用免洗餐具等以達到節能減碳節約能源之效果。</p>	年度	用水量(百萬公升)	113 年	0.629	114 年	0.789	年度	產出量(公噸)	113 年	2.1813	114 年	2.4635
年度	用水量(百萬公升)														
113 年	0.629														
114 年	0.789														
年度	產出量(公噸)														
113 年	2.1813														
114 年	2.4635														
<p>四、社會議題</p> <p>(一) 公司是否依照相關法規及國際人權公約，制定相關之管理政策與程序？</p>	V	<p>本公司恪遵勞動基準法、就業服務法及性別平等工作法等相關法規並遵循《聯合國世界人權宣言》、《聯合國商業與人權指導原則》、《聯合國全球盟約》與《聯合國國際勞動組織》等國際人權準則及規範，平等對待並尊重所有人員，落實本公司人權政策。參閱 58 頁。</p>	無重大差異												
<p>(二) 公司是否訂定及實施合理員工福利措施(包括薪酬、休假及其他福利等)並將經營績效或成果適當反映於員工薪酬？</p>	V	<p>本公司年度如有獲利，提撥1%至5%作為員工酬勞，其中員工酬勞分配於董事會所訂條件之基層員工比例不低於10%。115年3月11日經董事會決議分派114年度員工酬勞1.5%，其中提撥比例約42.5%為基層員工酬勞。本公司秉持營運成果共享理念，於114年底發放專案獎金，以實質回饋激勵同仁辛勞，落實ESG薪酬公平與激勵機制，深化人才培育並實踐企業永續發展承諾。對在職同仁之特別休假天數採優於勞動基準法</p>	無重大差異												

推動項目	執行情形		與上市上櫃公司永續發展實務守則差異情形及原因
	是	否	
(三) 公司是否提供員工安全與健康之工作環境，並對員工定期實施安全與健康教育？	V	<p>N+1年認定，並為公司同仁投保意外團體保險，另視公司當年度EPS給予發放年終獎金，提供員工合理薪酬及獎金紅利制度，落實保險計劃與假勤制度、依法提撥退休金，並設有職工福利委員會，以維護員工權益。</p> <p>本公司提供員工安全與健康之工作環境，並114年9、10月辦理員工安全教育及健康檢查，114年5月消防安全檢查，參閱第59頁。114年度本公司並無職業災害及火災情事發生。</p>	無重大差異
(四) 公司是否為員工建立有效之職涯能力發展培訓計畫？	V	<p>本公司每年依年度教育訓練計畫執行內外部訓練，重視員工的職能與潛力開展，透過持續學習提升員工技能及素質，強化企業的整體競爭力，對各級主管與同仁皆規劃完整的職能訓練，包含新進員工訓練、中階主管培訓、專業訓練、通識訓練等，協助同仁透過多元學習方式持續學習成長，並投入專業認證訓練課程，培養同仁取得專業證照。</p> <p>114年度職涯訓練共計273人次，總時數為670小時。</p> <p>於每年定期之績效面談時，主管與員工共同討論並設定個人年度能力發展計畫，透過定期檢視與回饋，協助員工量身打造最佳發展計畫。</p>	無重大差異
(五) 針對產品與服務之顧客健康與安全、客戶隱私、行銷及標示等議題，公司是否遵循相關法規及國際準則，並制定相關保護消費者或客戶權益政策及申訴程序？	V	<p>公司重視服務品質與客戶權益，並訂有「客訴處理辦法」，以力求能儘速解決並處理客戶申訴問題。本公司客戶溝通與客訴聯繫資訊如下：</p> <p>客戶溝通網址：<a href="http://www.tsgroup.com.tw">www.tsgroup.com.tw</a>  客訴專線：(02) 2509-0036  客訴信箱：<a href="mailto:service@tsgroup.com.tw">service@tsgroup.com.tw</a></p>	無重大差異
(六) 公司是否訂定供應商管理政策，要求供應商在環保、職業安全衛生或勞動人權等議題遵循相關規範，及其實施情形？	V	<p>本公司訂有供應商管理辦法，著重於供應商在環安衛風險、勞工管理、道德準則及誠信經營等要求，並盡可能要求其有相關認證。於簽訂合約時應包含供應商調查表及永續發展承諾書。若為高風險供應商，應瞭解原因，輔導改善或稽核，若未符合標準則應降低交易量或更換供應商。114年關鍵供應商評鑑合格率为100%。</p>	無重大差異

推動項目	執行情形		與上市上櫃公司永續發展實務守則差異情形及原因	
	是	否		摘要說明
五、公司是否參考國際通用之報告書編製準則或指引，編製永續報告書等揭露公司非財務資訊之報告書？前揭報告書是否取得第三方驗證單位之確信或保證意見？	V		<p>本公司每年依據全球永續性報告協會 (Global Reporting Initiative, GRI) 發布之通用準則、行業準則及重大主題準則編製前一年度之永續報告書，揭露公司所鑑別之經濟、環境及人群（含人權）重大主題與影響、揭露項目及其報導要求，並參考永續會計準則理事會 (Sustainability Accounting Standards Board, SASB) 準則揭露行業指標資訊及SASB指標對應報告書內容索引。</p> <p>本公司將依「上市公司編制與申報永續報告書作業辦法」之規定辦理第三方確信或保證。</p>	無重大差異
<p>六、公司如依據「上市上櫃公司永續發展實務守則」定有本身之永續發展守則者，請敘明其運作與所定守則之差異情形： 本公司已訂定永續發展實務守則，並確實遵照予以執行。</p>				
<p>七、其他有助於瞭解推動永續發展執行情形之重要資訊：</p> <ol style="list-style-type: none"> <li>1. 推動並落實工安衛生及環保政策，提昇公司形象與社會責任。</li> <li>2. 公司內部設置意見箱與交流平台；並依法成立職工福利委員會維護員工權益。</li> <li>3. 本公司於曳引車廂頂加裝導流板，降低耗油量，提升曳引車能源使用效率。</li> <li>4. 本公司之子公司美麗信酒店（股）公司長期致力於節能減碳之應用，建立能源管理作業程序及管理手冊，並於100年度榮獲全球第一位取得國際能源管理ISO50001專業認證飯店。101年4月更成為全球首家通過日本JAB嚴格認證為擁有優異能源管理系統之唯一國際級觀光酒店。</li> </ol>				

1. 氣候相關資訊執行情形：

項目	執行情形				
1. 敘明董事會與管理階層對於氣候相關風險與機會之監督及治理。	董事會擔任氣候變遷風險治理最高監督單位，設置永續發展委員會及永續發展小組，小組負責人為總經理，各權責部室主管負責氣候變遷相關的管理工作，鑑別氣候風險並於各職掌範疇內評估與因應氣候衝擊，定期(每年至少一次)向董事會報告永續及氣候變遷相關議題的績效、衝擊評估與永續目標達成進度。				
2. 敘業務、策略及財務明所辨識之氣候風險與機會如何影響企業之(短期、中期、長期)。	本公司根據 TCFD 建議架構評估，鑑別氣候變遷風險與機會，並定義短期為1至3年，中期為4至6年，長期為7至10年以上，評估相關氣候風險與機會為公司帶來的潛在營運與財務影響，以規劃各項行動因應策略。				
3. 敘明極端氣候事件及轉型行動對財務之影響	(1) 氣候風險				
	風險類型	風險因素	影響期間	財務影響說明	因應策略
	轉型風險	強化排放量報導義務	短期	因應政府溫室氣體規定，本公司須進行盤查與揭露環境數據，並汰換節能設	執行節能減碳方案，分階段汰換成節能設備，改善空調、照明與辦公設備用

項目	執行情形				
				備，提升相關支出，進而增加營運支出。	電效能；加強水資源管理，落實節水措施，提升能資源使用效益，減少浪費與成本。
轉型風險	原物料成本上漲	中期	因氣候變遷包括歐盟112年起試行碳稅申報，115年開始徵收，造成採購原物料成本及運輸成本提高，進而對營運造成影響。	強化供應鏈在地化採購比例，以降低原物料以及運輸等成本漲幅擴大；未來加強管理產品碳足跡並透過綠色設計環保設計減少碳成本。	
轉型風險	提高溫室氣體排放定價	長期	「氣候變遷因應法」納入139年淨零排放目標，並自114年起對高碳排產業徵收碳費。本公司非高碳排產業，對財務衝擊程度較低。	考量未來本公司除確定114年將實施全面的溫室氣體盤查外，也將研擬針對購買綠電及碳權等來評估，並訂立減碳目標。	
實體風險	降雨(水)模式變化和氣候模式的極端變化	中期	因極端天氣事件增加，導致颱風、暴雨發生頻率增加，可能造成辦公大樓區域淹水，影響公司之營運，經評估後可能造成財務低度損失。	本公司建立天然災害發生期間的防災任務小組以減少立時性風險。每月大樓定期安排排水設施維護，故此風險對整體營運衝擊程度不至構成太大影響。	
實體風險	平均溫度上升	長期	平均溫度持續上升，以致能源消耗量增加，營運成本增加。	逐步將空調設備汰換更新，優先採購有節能環保標章之產品等。	
(2) 氣候機會					
機會類型	風險因素	影響期間	財務影響說明	因應策略	
轉型機會	新低碳商品與服務之研發與創新	中期	提升綠色設計比率可能增加初期成本，但有利於企業形象，並市場趨勢及消費者者偏好，提高市場競爭力及營收。	評估並選擇符合永續發展標準的供應商，並強化綠色建築設計比率。	
轉型機會	業務活動多樣化	長期	永續經營的業務策略，並持續開展低碳產品，符合投資人及客戶需求，提高營運收入。	開發符合永續發展趨勢的業務項目及建築案，並期望連結綠能設計以滿足客戶及投資人需求。	
實體機會	提升資源使用效率	長期	加強資源使用效率，降低水電費與耗材成本，長期來看可降低營運成本。	逐步汰換成節能產品與進行碳盤查計算，從而更有效率管理能源使用。	

項目	執行情形
4. 敘明氣候風險之辨識、評估及管理流程如何整合於整體風險管理制度。	本公司依據重大性原則，由永續發展小組負責評估與營運相關的永續風險，涵蓋環境、社會及公司治理議題，並同步進行氣候風險評估。永續發展小組在評估各項風險後，統籌決議重大永續及氣候風險，據此制定相應的執行策略與目標，每年定期向董事會報告執行情形。
5. 若使用情境分析評估面對氣候變遷風險之韌性，應說明所使用之情境、參數、假設、分析因子及主要財務影響。	本公司參考 1.5°C (Net Zero Scenario) 作為轉型風險情境進行評估，假設碳成本每噸碳 300 元估算，若參考 114 年度排放量約 73 公噸計算，約每年增加約 21.9 仟元，未來若碳費進一步調整，可能對營運成本衝擊度更大。 使用 TCCIP(氣候變遷整合服務平台)所提供之工具作為氣候變遷實體風險情境之評估參考，最終擇定採用 RCP8.5 情境作為本公司氣候變遷實體風險情境，以 139 年度升溫 1.9°C，用電量增加 5%，在電費基準不變情形下，衍生電費增加 5%。
6. 若有因應管理氣候相關風險之轉型計畫，說明該計畫內容，及用於辨識及管理實體風險及轉型風險之指標與目標。	(1) 平均氣溫上升： 逐步汰換空調設備，導入能效一級產品，同時建置儲能系統以提升能源使用效率，並評估取得再生能源或購買再生能源憑證，以降低碳排放。 (2) 資源效率提升及低碳服務： 加強供應鏈管理，促進節能減碳，並落實綠建材採購，提升建築的綠建築設計比例，以減少營建過程與使用階段的能耗。 (3) 相關指標目標： 於 113 年導入 ISO 14064-1，並評估研擬第三方單位查證，同時提升營建案的綠建築設計比例，持續開發符合永續發展趨勢的業務項目。
7. 若使用內部碳定價作為規劃工具，應說明價格制定基礎。	本公司目前尚未規劃內部碳定價。
8. 若有設定氣候相關目標，應說明所涵蓋之活動、溫室氣體排放範疇、規劃期程，每年達成進度等資訊；若使用碳抵換或再生能源憑證(RECs)以達成相關目標，應說明所抵換之減碳額度來源及數量或再生能源憑證(RECs)數量。	(1) 減排目標： 本公司為辦公室行政所需能源之使用，而非能源使用大戶，母公司自基準年 114 年度，119 年度溫室氣體排放量降低預計減排 3-5%；129 年度溫室氣體排放量降低預計減排 10-15%，盡力達成政府推行之 139 年淨零排放目標。 (2) 策略行動： 本公司設定氣候相關目標，積極推動多項措施以達成減碳目標。首先，透過採購政策，購買節能環保標示的基礎設施設備。其次，將空調系統逐步替換為能效一級產品，以降低能源消耗和碳排放。此外，為達成碳中和目標，內部謹慎評估購買再生能源憑證(RECs)。本公司將致力於提升整體業務運營的永續發展，目標在 119 年至 139 年間，循序提高綠建築設計比例，以促進企業可持續發展並每年評估進度，確保達成既定目標。
9. 溫室氣體盤查及確信情形與減量目標、策略及具體行動計畫(另填於 1-1)及(1-2)。	請詳以下說明。

## 1-1 最近二年度公司溫室氣體盤查及確信情形

### 1-1-1 溫室氣體盤查資訊

溫室氣體最近兩年度之排放量(公噸 CO <sub>2</sub> e)、密集度(公噸 CO <sub>2</sub> e/百萬元)及資料涵蓋範圍。					
資料涵蓋範圍：113 年以台北市中山區建國北路二段 33 號 12 樓為統計範圍；另因公司於 114 年 8 月遷址至台北市大安區市民大道三段 206 號 6 樓，爰 114 年度使用數據涵蓋遷址前後兩處地點（為母公司，不含子公司）。本公司依照國際標準組織發布之 ISO14064-1 溫室氣體盤查標準，建立溫室氣體盤查機制，掌握溫室氣體使用及排放狀況。					
範圍	範疇	114 年度		113 年度	
		排放量 (公噸 CO <sub>2</sub> e)	密集度 (公噸 CO <sub>2</sub> e/ 營業額新臺幣 百萬元)	排放量 (公噸 CO <sub>2</sub> e)	密集度 (公噸 CO <sub>2</sub> e/ 營業額新臺幣 百萬元)
本公司 (不含子 公司)	範疇一 直接溫室氣體排放	12.2977		4.4038	
	範疇二 間接溫室氣體排放	45.8960		45.9222	
	範疇三	15.4990		10.2305	
總計		73.6927	5.8696	60.5565	5.2208

註 1：範疇三採類別 4 之電力上游開採及輸配碳足跡、車用汽油上游開採及輸配碳足跡、影印紙張採購及生活廢棄物處理(焚化)溫室氣體排放量。

註 2：溫室氣體排放量之密集度得以每單位產品/服務或營業額計算，惟至少應敘明以營業額（新臺幣百萬元）計算之數據；114 年個體營收為 12.555 佰萬元、113 年個體營收為 11.599 佰萬元；本公司目前以房屋銷售、投資為營收來源，故每年度營業額會有較大波動，連帶排放強度波動也較大。

### 1-1-2 溫室氣體確信資訊

截至年報刊印日之最近兩年度確信情形說明，包括確信範圍、確信機構、確信準則及確信意見：不適用。
依上市櫃公司永續發展路徑圖規定之資料涵蓋範圍： (1) 母公司個體應自 117 年開始執行確信。 (2) 合併財務報告子公司應自 118 年開始執行確信。 本公司溫室氣體排放量盤查現況係屬自主管理與自願揭露，以利瞭解現況趨勢並提早因應，尚未經外部第三方驗證機構確信。

### 1-2 溫室氣體減量目標、策略及具體行動計畫

敘明溫室氣體減量基準年及其數據、減量目標、策略及具體行動計畫與減量目標達成情形。
<p>(1) 溫室氣體減量基準年及減量目標： 原 113 年為依據 ISO14064-1:2018 盤查之首年，並訂為基準年。然 114 年 8 月公司遷址，盤查邊界遷移至台北市大安區市民大道三段 206 號 6 樓，原辦公室尚未處分，期間涵蓋兩處辦公據點，致盤查邊界改變，同時碳排量已超出 113 基準年 5% 以上(大於基準年約 46%)，故更改 114 年為基準年。 未來本公司將以 114 年為基準，持續推動節能減碳措施，設定短期減量 1-3%、中長期減量 3-5% 之目標，逐步提升能源使用效率，降低營運對環境之影響，並響應國家淨零排放政策。</p> <p>(2) 溫室氣體減量策略及具體行動計畫： 本公司為辦公室行政所需能源之使用，為避免不當的浪費，我們重視能資源的管理。本公司全力推廣以下節能措施，短期目標預計降低碳排放量 1-3%，此外，本公司產生之廢棄物為員工生活垃圾、資源回收類廢棄物，皆由大樓管委會委由合格之清運、處理廠商清理。逐步實踐政府的淨零排放要求及目標。溫室氣體減量的具體節能措施，請參閱本公司網站永續發展之永續環境。</p> <p>(3) 減量目標達成情形： 本公司已於 114 年調整為溫室氣體排放基準年，作為後續減量績效評估之依據。經盤查結果顯示，在節能措施推動下已具初步成效，其中範疇二排放量較前期減少 0.0262 公噸 CO<sub>2</sub>e (約 0.06%)；另影印紙張採購由 279.3500 公斤下降至 255.0330 公斤，減幅約 8.70%，顯示資源使用效率持續提升。未來本公司將持續精進能源管理與推動各項減碳措施，逐步達成短期減量 1-3% 之目標，並朝中長期減量目標邁進。</p>

(六) 履行誠信經營情形及與上市上櫃公司誠信經營守則差異情形及原因：

評估項目	運作情形		與上市上櫃公司誠信經營守則差異情形及原因	
	是	否		摘要說明
<p>一、訂定誠信經營政策及方案</p> <p>(一) 公司是否制定經董事會通過之誠信經營政策，並於規章及對外文件中明示誠信經營之政策、作法，以及董事會與高階管理階層積極落實經營政策之承諾？</p>	V		<p>本公司本於廉潔、透明及負責之經營理念，制定「誠信經營守則」，經 103 年 03 月 26 日董事會通過後 103 年 04 月 01 日施行。本公司於規章、對外文件及公司網站中明示誠信經營之政策，以及董事會與高階管理階層積極落實誠信經營政策之承諾，並於內部管理及商業活動中確實執行。</p>	無重大差異
<p>(二) 公司是否建立不誠信行為風險之評估機制，定期分析及評估營業範圍內具較高不誠信行為風險之營業活動，並據以訂定防範不誠信行為方案，且至少涵蓋「上市上櫃公司誠信經營守則」第七條第二項各款行為之防範措施？</p>	V		<p>本公司「誠信經營守則」中已詳細規範禁止本公司董事、經理人及所有員工從事任何於「上市上櫃公司誠信經營守則」第七條第二項各款或其他營業範圍內具較高不誠信行為風險之營業活動。本公司於內部管理規章及對外文件中明確訂定禁止提供、收受不當利益及相關處理程序、禁止提供非法政治獻金及相關處理程序等情事。</p>	無重大差異
<p>(三) 公司是否於防範不誠信行為方案內明定作業程序、行為指南、違規之懲戒及申訴制度，且落實執行，並定期檢討修正前揭方案？</p>	V		<p>本公司內部管理規章及對外文件中皆有明示以防範不誠信行為發生；並定期每年至少一次舉辦教育訓練及宣導相關資料，將誠信經營政策與員工績效考核及人力資源政策結合，設立明確有效之獎懲制度。</p>	無重大差異
<p>二、落實誠信經營</p> <p>(一) 公司是否評估往來對象之誠信紀錄，並於其與往來交易對象簽訂之契約中明定誠信行為條款？</p>	V		<p>本公司依據內部管理規章及對外文件中明示規範與他人簽訂契約時，應充分瞭解對方之誠信經營狀況，並宜將誠信經營納入契約條款或明訂誠信事項。</p>	無重大差異
<p>(二) 公司是否設置隸屬董事會之推動企業誠信經營專責單位，並定期(至少一年一次)向董事會報告其誠信經營政策與防範不誠信行為方案及監督執行情形？</p>	V		<p>本公司為健全誠信經營之管理，指定由隸屬董事會之董事長室擔任專責單位，負責誠信經營政策與防範方案之制定及監督執行，依本公司「誠信經營守則」第十七條辦理健全誠信經營相關事務，成員中包含經營團隊高階主管在內。由董事長室負責相關議題研擬計畫，成員統籌展開步驟執行實施等作業，並定期每年至少一次向董事會報告執行情形且揭露於公司網站。114年度執行情形已於 115年3月11日向董事會報告。</p>	

評估項目	運作情形		與上市上櫃公司誠信經營守則差異情形及原因
	是	否	
		<p>114年推動誠信經營運作及執行情形：</p> <ol style="list-style-type: none"> <li>1. 教育訓練：依年度教育訓練計劃實施內、外部之教育訓練；董事、經理人亦參與外部機構舉辦有關誠信經營相關之研習與座談會，內容包含誠信經營之法規遵行、違法案例及法律常識等相關課程，強化誠信經營之概念與落實，共同管理與預防不誠信行為之產生。董事及員工均已簽署「誠信經營守則」之宣達，簽署比率100%。</li> <li>2. 法遵宣導：專責單位推動全體同仁之宣導教育，114年10月20日以「落實誠信經營宣導」為主題並輔以實例影片觀摩，彙整誠信經營守則及內部重大資訊處理重要規範，透過內部公告之簡報與案例研討，宣導同仁於執行業務時應注意之事項。</li> <li>3. 定期檢核：透過每年自行評估作業，達到有效控管並落實執行，並由稽核單位稽核，確保整體機制之運作，共同管理與預防不誠信行為之產生。員工考績表亦納入誠信項目，並有明確之獎懲辦法。114年無發生違反誠信經營之行為。</li> <li>4. 檢舉制度與檢舉人保護：本公司「誠信經營守則」第二十三條訂有檢舉程序及處理檢舉情事處理程序，對於檢舉人身分及檢舉內容予以保密。於公司網站建立內部獨立檢舉信箱、專線，供本公司內部及外部人員使用，針對被檢舉對象指派適當之受理專責人員，公司網站並增加員工、客戶、供應商之聯絡及申訴管道。114年無檢舉案件發生。</li> </ol>	無重大差異
(三) 公司是否制定防止利益衝突政策、提供適當陳述管道，並落實執行？	V	<p>本公司於「誠信經營守則」及「道德行為準則」中訂定防止利益衝突之條款，以提供員工規範指引。本公司於公司網站建立並公告內部獨立檢舉信箱、專線，供本公司內部及外部人員使用。</p>	無重大差異

評估項目	運作情形		與上市上櫃公司誠信經營守則差異情形及原因	
	是	否		摘要說明
(四) 公司是否為落實誠信經營已建立有效的會計制度、內部控制制度，並由內部稽核單位依不誠信行為風險之評估結果，擬訂相關稽核計畫，並據以查核防範不誠信行為方案之遵循情形，或委託會計師執行查核？	V		本公司已建立會計制度及內部控制制度，本公司內部稽核單位將依不誠信行為風險之評估結果，擬訂相關稽核計畫據以查核，並作成稽核報告提交審計委員會及向董事會報告。此外本公司亦遵循「公司法」及「證券交易法」等相關法令之規範，由會計師負責相關會計表冊之查核簽證。	無重大差異
(五) 公司是否定期舉辦誠信經營之內、外部之教育訓練？	V		本公司定期舉辦誠信經營之內、外部之教育訓練；董事、經理人亦參與外部機構舉辦有關誠信經營相關之研習與座談（含誠信經營法規遵行、會計制度及內部控制等相關課程）。114年度董事、經理人及受僱人計124人次，合計238.3小時。	無重大差異
三、公司檢舉制度之運作情形				
(一) 公司是否訂定具體檢舉及獎勵制度，並建立便利檢舉管道，及針對被檢舉對象指派適當之受理專責人員？	V		本公司已於內部管理規章及對外文件中明訂檢舉及獎勵懲戒制度，並向全體同仁公告宣達；於公司網站建立並公告內部獨立檢舉信箱、供本公司內部及外部人員使用；針對被檢舉對象指派適當之受理專責人員；公司網站並增加員工、客戶、供應商之聯絡申訴管道。114年度無檢舉案件發生。	無重大差異
(二) 公司是否訂定受理檢舉事項之調查標準作業程序、調查完成後應採取之後續措施及相關保密機制？	V		本公司「誠信經營守則」第二三條訂有檢舉程序及處理檢舉情事處理程序，並訂定檢舉事項之類別及其所屬之調查標準作業程序；檢舉情事涉及一般員工者應呈報至部門主管，檢舉情事涉及董事或高階主管，應呈報至獨立董事；檢舉受理、調查過程、調查結果均應留存書面文件並保存至少五年；處理檢舉情事之相關人員應以書面聲明對於檢舉人身分及檢舉內容予以保密。	無重大差異
(三) 公司是否採取保護檢舉人不因檢舉而遭受不當處置之措施？	V		本公司已依照「誠信經營守則」並承諾保護檢舉人不因檢舉情事而遭不當處置之措施。	無重大差異

評估項目	運作情形		與上市上櫃公司誠信經營守則差異情形及原因
	是	否	
四、加強資訊揭露 公司是否於其網站及公開資訊觀測站，揭露其所定誠信經營守則內容及推動成效？	V		本公司已於公司網站及公開資訊觀測站上揭露「誠信經營守則」，本公司網站內亦有誠信經營理念之揭露及內部管理規章中之誠信經營政策；供應商、客戶或其他業務相關機構與人員均能清楚瞭解本公司之誠信經營理念與規範。
五、公司如依據「上市上櫃公司誠信經營守則」定有本身之誠信經營守則者，請敘明其運作與所定守則之差異情形： 本公司已訂定「誠信經營守則」，內部管理規章及對外文件中皆確實遵照誠信經營政策予以執行，並未有運作與誠信經營政策差異或不符情形發生。			
六、其他有助於瞭解公司誠信經營運作情形之重要資訊：（如公司檢討修正其訂定之誠信經營守則等情形）配合「上市上櫃公司誠信經營守則」之修訂，本公司已於109年檢討修正「誠信經營守則」並向股東會報告。 本公司之董事、經理人、受僱人、受任人與實質控制者應盡善良管理人之注意義務，督促公司防止不誠信行為，並隨時檢討其實施成效及持續改進，確保誠信經營政策之落實。 本公司隨時注意國內外誠信經營相關規範之發展，並鼓勵董事、經理人及受僱人員提出建議，據以檢討改進本公司訂定之誠信經營政策及推動之措施，以提昇公司誠信經營之落實成效。			

（七）其他足以增進對公司治理運作情形瞭解之重要資訊：

1. 本公司與商業重要往來廠商簽訂合約時，皆會宣導公司誠信經營之決心並讓合作廠商瞭解誠信經營相關運作內容。
2. 本公司持續安排課程辦理董事進修事宜，以協助董事會落實公司治理精神。
3. 本公司董事會於110年4月1日修訂「董事會績效評估辦法」。董事會績效評估結果已於115年3月11日董事會議報告，114年董事會績效評估整體績效評估結果多數為「好」。

（八）內部控制制度執行狀況：

1. 內部控制聲明書：  
請至公開資訊觀測站（<https://mops.twse.com.tw/mops/#/web/t06sg20>）  
首頁>單一公司>公司治理>公司規章/內部控制>內控聲明書公告，輸入公司代號2611查詢相關內容。
2. 委託會計師專案審查內部控制制度者，應揭露會計師審查報告：無此情形。

(九) 最近年度及截至年報刊印日止，股東會及董事會之重要決議：

1. 114 年股東會之重要決議事項及執行情形：

日期	重要決議事項	執行情形
114/06/20	1. 通過本公司113年度營業報告書及財務報表承認案。 2. 通過本公司113年度盈餘分配認案。 3. 本公司「公司章程」修訂案討論。 4. 本公司擬計畫出售台北市中山區辦公室案。	1. 已遵行決議結果，股東會議事錄已於114/7/4上傳至公開資訊觀測站。 2. 已遵行決議結果，股東會議事錄已於114/7/4上傳至公開資訊觀測站。 3. 已遵行決議結果，並已於114/8/5經經濟部核准變更登記及上傳至本公司網站。 4. 已遵行決議結果，股東會議事錄已於114/7/4上傳至公開資訊觀測站。

2. 董事會之重要決議：

日期及屆次	議案內容	所有獨立董事意見	公司對獨立董事意見之處理	董事會決議結果
114/03/11 第十四屆 第十三次	1. 本公司113年度董事酬勞及員工酬勞分配討論案。【薪酬委員會提】(註1、註2) 2. 本公司113年度營業報告書及財務報告討論案。【審計委員會提】 3. 本公司113年度盈餘分配討論案。【審計委員會提】 4. 本公司113年度內部控制制度聲明書討論案。【審計委員會提】 5. 本公司擬計畫出售台北市中山區辦公室案。【審計委員會提】(註1) 6. 本公司「公司章程」修訂案。【經營企劃室提】 7. 本公司114年股東常會召開案。【財務部提】 8. 本公司「公司治理實務守則」及「內部重大資訊處理暨防範內線交易管理作業程序」修訂案。【經營企劃室提】 9. 本公司向金融機構申請借款額度案。【財務部提】	無 無 無 無 無 無 無 無 無	所有獨立董事均無意見	通過 通過 通過 通過 通過 通過 通過 通過 通過
114/03/19 第十四屆 第十四次 【緊急召集】	1. 本公司擬購入苗栗縣竹南鎮大同段土地案。【營建事業部提】	無	所有獨立董事均無意見	通過
114/04/29 第十四屆 第十五次 【緊急召集】	1. 本公司擬購入苗栗縣竹南鎮大同段土地案。【營建事業部提】	無	所有獨立董事均無意見	通過
114/05/14 第十四屆 第十六次	1. 本公司114年第一季合併財務報告討論案。【審計委員會提】 2. 本公司取得台灣積體電路製造(股)公司股票案。【審計委員會提】(註1) 3. 本公司除息交易日、基準日暨發放日之訂定案。【財務部提】	無 無 無	所有獨立董事均無意見	通過 通過 通過
114/07/18 第十四屆 第十七次	1. 本公司擬出售台北辦公室案。【營建事業部提】 2. 本公司擬出售源泉鋼鐵(股)公司股票案。【審計委員會提】(註1、註2) 3. 本公司向金融機構申請借款額度案。【財務部提】	無 無 無	所有獨立董事均無意見	通過 通過 通過
114/08/13 第十四屆 第十八次	1. 本公司114年第二季合併財務報告討論案。【審計委員會提】 2. 本公司擬取得子公司一美麗信酒店(股)公司股票案。【審計委員會提】(註1) 3. 本公司擬終止與地主以都市更新開發新北市三重區興華段土地案。【審計委員會提】(註1)	無 無 無	所有獨立董事均無意見	通過 通過 通過

日期及屆次	議案內容	所有獨立董事意見	公司對獨立董事意見之處理	董事會決議結果
	4. 本公司會計主管異動案。【審計委員會提】(註1) 5. 本公司編製與申報113年度永續報告書案。 【經營企劃室提】 6. 本公司登記地址變更案。【管理部提】 7. 本公司向金融機構申請借款額度案。 【財務部提】	無 無 無 無		通過 通過 通過 通過
114/09/18 第十四屆 第十九次	1. 本公司擬出售源泉鋼鐵(股)公司股票案。 【審計委員會提】(註1、註2) 2. 本公司基層員工範圍討論案。【管理部提】 3. 本公司向金融機構申請借款額度案。【財務部提】	無 無 無	所有獨立董事均無意見	通過 通過 通過
114/11/12 第十四屆 第二十次	1. 本公司114年第三季合併財務報告討論案。 【審計委員會提】 2. 本公司『內部控制制度』及『內部稽核制度』修訂案。 【審計委員會提】 3. 本公司處分台灣積體電路製造(股)公司股票案。 【審計委員會提】 4. 本公司設置「永續發展委員會」及訂定「永續發展委員會組織規程」案。【經營企劃室提】 5. 本公司聘請永續發展委員會委員案。 【經營企劃室提】(註1、註2) 6. 本公司「公司組織規則」及「公司組織圖」修訂案。 【經營企劃室提】	無 無 無 無 無 無	所有獨立董事均無意見	通過 通過 通過 通過 通過 通過
114/12/26 第十四屆 第廿一次	1. 本公司114年度永續發展政策、年度計畫及永續資訊討論案。【永續發展委員會提】 2. 本公司永續發展相關作業辦法修訂案。 【經營企劃室提】 3. 本公司『內部控制制度』增修案。 【審計委員會提】(註1) 4. 本公司簽證會計師之委任及報酬案。 【審計委員會提】(註1) 5. 本公司人事異動案。【董事長提】 6. 本公司應提交薪資報酬委員會審議之經理人及薪酬異動案。【薪資報酬委員會提】(註1) 7. 本公司「志信耘豐」營建案獎金發放辦法訂定及分配案。【薪資報酬委員會提】(註1、註2) 8. 本公司董事薪酬與績效審議案。 【薪資報酬委員會提】 9. 本公司經理人薪酬與績效審議案。 【薪資報酬委員會提】(註1、註2) 10. 本公司114年度經理人年終獎金審議案。 【薪資報酬委員會提】(註1、註2) 11. 本公司115年度稽核計劃案。【稽核室提】 12. 本公司向金融機構申請借款額度案。【財務部提】	無 無 無 無 無 無 無 無 無 無 無 無	所有獨立董事均無意見	通過 通過 通過 通過 通過 通過 通過 通過 通過 通過 通過 通過
115/03/11 第十四屆 第廿二次	1. 本公司114年度董事酬勞及員工酬勞分配討論案。 【薪資報酬委員會提】(註1、註2) 2. 本公司114年度營業報告書及財務報告討論案。 【審計委員會提】 3. 本公司114年度盈餘分配討論案。【審計委員會提】 4. 本公司114年度內部控制制度聲明書討論案。 【審計委員會提】 5. 本公司「公司章程」修訂案。【經營企劃室提】 6. 本公司董事任期屆滿改選案。【經營企劃室提】 7. 本公司董事會提名及檢查董事候選人名單討論案。 【經營企劃室提】(註1、註2)	無 無 無 無 無 無 無	所有獨立董事均無意見	通過 通過 通過 通過 通過 通過 通過

日期及屆次	議案內容	所有獨立董事意見	公司對獨立董事意見之處理	董事會決議結果
	8. 本公司董事競業行為討論案。【經營企劃室提】	無		通過
	9. 本公司115年股東常會召開案。【財務部提】	無		通過
	10. 本公司除息交易日、基準日暨發放日之訂定。【財務部提】	無		通過
	11. 本公司基層員工範圍討論案。【管理部提】	無		通過
	12. 本公司之子公司—美麗信酒店(股)公司董事改選名單提報案。【經營企劃室提】(註1、註2)	無		通過
	13. 本公司背書保證之專用印鑑章保管人案。【經營企劃室提】(註1)	無		通過
	14. 本公司向金融機構申請借款額度案。【財務部提】	無		通過

註1：依證券交易法第14條之3所列事項。

註2：涉及董事自身利害關係之事項。

(十) 最近年度及截至年報刊印日止董事對董事會通過重要決議有不同意見且有紀錄或書面聲明者：無此情事。

#### 四、簽證會計師公費資訊：

##### 簽證會計師公費資訊

金額單位：新臺幣仟元

會計師事務所名稱	會計師姓名	會計師查核期間	審計公費	非審計公費	合計	備註
勤業眾信聯合會計師事務所	方涵妮、陳昭宇	114.01.01~114.12.31	2,870	150	3,020	非審計公費主要係會計師代墊郵資、旅費、印刷等。

(一) 更換會計師事務所且更換年度所給付之審計公費較更換前一年度之審計公費減少者，應揭露更換前後審計公費金額及原因：本公司114年度無此情事。

(二) 審計公費較前一年度減少達百分之十以上者，應揭露審計公費減少金額、比例及原因：本公司114年度無此情事。

#### 五、更換會計師資訊：

本公司114年度無此情事。

六、公司之董事長、總經理、負責財務或會計事務之經理人，最近一年內曾任職於簽證會計師所屬事務所或其關係企業者，應揭露其姓名、職稱及任職於簽證會計師所屬事務所或其關係企業之期間。所稱簽證會計師所屬事務所之關係企業，係指簽證會計師所屬事務所之會計師持股超過百分之五十或取得過半數董事席次者，或簽證會計師所屬事務所對外發布或刊印之資料中列為關係企業之公司或機構：

本公司114年度無此情事。

七、最近年度及截至年報刊印日止，董事、經理人及持股比例超過百分之十之股東股權移轉及股權質押變動情形。股權移轉或股權質押之相對人為關係人者，應揭露該相對人之姓名、與公司、董事、監察人、持股比例超過百分之十股東之關係及所取得或質押股數。

(一)股權移轉：

請至公開資訊觀測站 ([https://mops.twse.com.tw/mops/#/web/query6\\_1](https://mops.twse.com.tw/mops/#/web/query6_1))

首頁>單一公司>股權變動/證券發行>股權轉讓資料查詢>內部人持股異動事後申報表，輸入公司代號 2611 查詢相關內容。

(二)股權質押變動情形：

請至公開資訊觀測站 ([https://mopsov.twse.com.tw/mops/web/STAMAK03\\_1](https://mopsov.twse.com.tw/mops/web/STAMAK03_1))

首頁>單一公司>股權變動/證券發行>內部人設質解質>內部人設質解質公告，輸入公司代號 2611 查詢相關內容。

八、持股比例占前十名之股東，其相互間為關係人或為配偶、二親等以內之親屬關係之資訊：

持股比例占前十名之股東，其相互間之關係資料

115 年 4 月 06 日

姓名 (註 1)	本人持有股份		配偶、未成年子女持有股份		利用他人名義合計持有股份		前十大股東相互間具有關係人或為配偶、二親等以內之親屬關係者，其名稱或姓名及關係。		備註
	股數	持股比率	股數	持股比率	股數	持股比率	名稱或姓名	關係	
天品開發(股)	43,761,000	23.15	0	0	0	0	—	—	
負責人：許鈴怡	15,884	0.00	0	0	0	0	—	—	
源泉鋼鐵(股)	15,000,762	7.94	0	0	0	0	美麗華大飯店(股)	董事長相同	
負責人：黃安迪	0	0	0	0	0	0	—	—	
美亞鋼管廠(股)	9,430,000	4.99	0	0	0	0	—	—	
負責人：黃春發	0	0	0	0	0	0	黃詠倫	父子	
德安開發(股)	6,446,451	3.41	0	0	0	0	—	—	
負責人：黃詠倫	0	0	0	0	0	0	黃春發	父子	
美麗華大飯店(股)	5,050,772	2.67	0	0	0	0	源泉鋼鐵(股)	董事長相同	
負責人：黃安迪	0	0	0	0	0	0	—	—	
花旗託管柏克萊資本 SBL/PB 投資專戶	945,300	0.50	不適用	不適用	不適用	不適用	—	—	
陳惠雯	620,281	0.33	0	0	0	0	—	—	
張鏘祈	610,907	0.32	0	0	0	0	—	—	
范鴻英	539,314	0.29	0	0	0	0	—	—	
吳沐熹	520,144	0.28	0	0	0	0	—	—	

註 1：應將前十名股東全部列示，屬法人股東者應將法人股東名稱及代表人姓名分別列示。

九、公司之董事、經理人及公司直接或間接控制之事業對同一轉投資事業之持股數，並合併計算綜合持股比例：

截至 115 年 4 月 06 日單位：股；%

轉投資事業	本公司投資		董事、監察人、經理人及直接或間接控制事業之投資		綜合投資	
	股數	持股比例	股數	持股比例	股數	持股比例
新海運輸倉儲(股)公司	1,424,031	47.47%	0	0	1,424,031	47.47%
美麗信酒店(股)公司	27,177,232	73.03%	60,000	0.16%	27,237,232	73.19%
美麗灣渡假村(股)公司(註1)	40,070,200	81.69%	3,540,000	7.22%	43,610,200	88.91%

註1：含特別股。

## 參、募資情形

### 一、資本及股份

#### (一) 股本來源：

單位：股；新台幣：元

年月	發行價格 (元)	核定股本		實收股本		備註		
		股數	金額	股數	金額	股本來源	以現金以外之 財產抵充股款 者	其他
62、11	10,000	600	6,000,000	600	6,000,000	現金 6,000,000	無	註一
63、12	10,000	1,200	12,000,000	1,200	12,000,000	現金 6,000,000	無	
64、08	10,000	1,514	15,140,000	普 1,200 特 314	12,000,000 3,140,000	現金 3,140,000	無	註二
70、05	10,000	1,514	15,140,000	1,514	15,140,000		無	註三
73、05	10,000	2,600	26,000,000	2,600	26,000,000	現金 10,860,000	無	
	10	2,600,000	26,000,000	2,600,000	26,000,000		無	註四
74、12	10	6,500,000	65,000,000	6,500,000	65,000,000	合併 13,368,750 現金 25,631,250	無	註五
76、08	10	8,060,000	80,600,000	8,060,000	80,600,000	現金 15,600,000	無	
77、07	10	11,700,000	117,000,000	11,700,000	117,000,000	現金 16,250,000 盈餘 20,150,000	無	
78、12	10	19,890,000	198,900,000	19,890,000	198,900,000	合併 23,400,000 現金 58,500,000	無	註六
79、10	10	45,000,000	450,000,000	27,846,000	278,460,000	盈餘 43,758,000 公積 35,802,000	無	註七
80、07	10	45,000,000	450,000,000	41,000,000	410,000,000	盈餘 50,122,800 公積 38,984,400 現金 42,432,800	無	註八
81、04	10	65,000,000	650,000,000	50,430,000	504,300,000	盈餘 73,800,000 公積 20,500,000	無	註九
82、07	10	65,000,000	650,000,000	54,464,400	544,644,000	盈餘 40,344,000	無	註十
83、06	10	100,000,000	1,000,000,000	64,267,992	642,679,920	盈餘 54,464,400 公積 43,571,520	無	註十一
84、06	10	100,000,000	1,000,000,000	75,836,230	758,362,300	盈餘 115,682,380	無	註十二
85、06	10	100,000,000	1,000,000,000	79,628,041	796,280,410	盈餘 37,918,110	無	註十三
87、07	10	250,000,000	2,500,000,000	125,183,405	1,251,834,050	盈餘 63,702,430 公積 31,851,210 現金 360,000,000	無	註十四
88、06	10	250,000,000	2,500,000,000	152,723,753	1,527,237,530	盈餘 150,220,080 公積 125,183,400	無	註十五
89、06	10	250,000,000	2,500,000,000	175,632,315	1,756,323,150	盈餘 76,361,870 公積 152,723,750	無	註十六
89、11	10	250,000,000	2,500,000,000	171,965,315	1,719,653,150	-	-	註十七
90、04	10	250,000,000	2,500,000,000	164,965,315	1,649,653,150	-	-	註十八
90、11	10	250,000,000	2,500,000,000	159,310,315	1,593,103,150	-	-	註十九
91、08	10	250,000,000	2,500,000,000	170,168,036	1,701,680,360	盈餘 31,022,060 公積 77,555,150	無	註二十
92、03	10	250,000,000	2,500,000,000	164,168,036	1,641,680,360	-	-	註二十一
92、09	10	250,000,000	2,500,000,000	159,968,036	1,599,680,360	-	-	註二十二
93、04	10	250,000,000	2,500,000,000	152,174,395	1,521,743,950	-	-	註二十三
93、07	10	250,000,000	2,500,000,000	155,217,882	1,552,178,820	盈餘 30,434,870	無	註二十四
96、07	10	250,000,000	2,500,000,000	164,530,954	1,645,309,540	盈餘 93,130,720	無	註二十五
97、07	10	250,000,000	2,500,000,000	172,757,501	1,727,575,010	盈餘 32,906,190 公積 49,359,280	無	註二十六
98、08	10	250,000,000	2,500,000,000	181,395,376	1,813,953,760	公積 86,378,750	無	註二十七
99、08	10	250,000,000	2,500,000,000	186,837,237	1,868,372,370	公積 54,418,610	無	註二十八
100、07	10	250,000,000	2,500,000,000	196,179,097	1,961,790,970	盈餘 14,946,970 公積 78,471,630	無	註二十九

年月	發行價格 (元)	核定股本		實收股本		備註		
		股數	金額	股數	金額	股本來源	以現金以外之 財產抵充股款 者	其他
101.07	10	250,000,000	2,500,000,000	193,179,097	1,931,790,097	-	無	註三十
101.10	10	250,000,000	2,500,000,000	173,561,188	1,735,611,880	減資 196,179,090	無	註三十一
102.01	10	250,000,000	2,500,000,000	170,683,052	1,706,830,520	-	無	註三十二
102.07	10	250,000,000	2,500,000,000	179,217,204	1,792,172,040	盈餘 85,341,520	無	註三十三
103.07	10	250,000,000	2,500,000,000	174,217,204	1,742,172,040	-	無	註三十四
104.04	10	250,000,000	2,500,000,000	174,137,204	1,741,372,040	-	無	註三十五
104.08	10	250,000,000	2,500,000,000	172,137,204	1,721,372,040	-	無	註三十六
104.09	10	250,000,000	2,500,000,000	175,619,948	1,756,199,480	盈餘 34,827,440	無	註三十七
105.10	10	250,000,000	2,500,000,000	178,254,247	1,782,542,470	盈餘 26,342,990	無	註三十八
106.04	10	250,000,000	2,500,000,000	177,994,247	1,779,942,470	-	無	註三十九
108.07	10	250,000,000	2,500,000,000	175,994,247	1,759,942,470	-	無	註四十
109.06	10	250,000,000	2,500,000,000	172,994,247	1,729,942,470	-	無	註四十一
110.04	10	250,000,000	2,500,000,000	171,820,247	1,718,202,470	-	無	註四十二
111.08	10	250,000,000	2,500,000,000	189,002,272	1,890,022,720	盈餘 171,820,250	無	註四十三

註一：公司設立

註二：發行特別股 314 股

註三：特別股轉換為普通股，每股特別股轉換一股普通股

註四：變更每股面額為十元

註五：吸收合併華民公司，發行新股抵換被合併公司

註六：吸收合併康泰公司，發行新股抵換被合併公司

註七：79.10.02(79)台財證(一)第 02470 號

註八：80.07.06(80)台財證(一)第 01431 號

註九：81.04.20(81)台財證(一)第 00746 號

註十：82.07.06(82)台財證(一)第 01631 號

註十一：83.06.29(83)台財證(一)第 29752 號

註十二：84.06.14(84)台財證(一)第 33005 號

註十三：85.06.03(85)台財證(一)第 35201 號

註十四：87.07.02(87)台財證(一)第 55045 號

註十五：88.06.24(88)台財證(一)第 57846 號

註十六：89.06.28(89)台財證(一)第 55886 號

註十七：庫藏股註銷 3,667 仟股

註十八：庫藏股註銷 7,000 仟股

註十九：庫藏股註銷 5,655 仟股

註二十：91.08.01 台證(九一)上字第 018844 號

註二十一：庫藏股註銷 6,000 仟股

註二十二：庫藏股註銷 4,200 仟股

註二十三：合併 100%持有之轉投資子公司，註銷子公司持有本公司庫藏股票 7,793,641 股

註二十四：93.07.14 金管證(一)字第 0930131345 號

註二十五：96.07.12 金管證(一)字第 0960036098 號

註二十六：97.07.09 金管證(一)字第 0970034293 號

註二十七：98.08.12 金管證(一)字第 0980040302 號

註二十八：99.08.12 金管證發字第 0990042531 號

註二十九：100.07.19 金管證發字第 1000033613 號

註三十：庫藏股註銷 3,000 仟股；101.06.01 金管證交字第 1010025372 號

註三十一：現金減資註銷 19,617,909 股；101.10.03 金管證發字第 1010042007 號

註三十二：庫藏股註銷 2,878,136 股；102.01.04 金管證交字第 1020000158 號

註三十三：102.07.31 金管證發字第 1020028997 號

註三十四：庫藏股註銷 5,000,000 股；103.06.03 金管證交字第 1030021635 號

註三十五：庫藏股註銷 80,000 股；104.01.14 金管證交字第 1040001237 號

註三十六：庫藏股註銷 2,000,000 股；104.07.24 金管證交字第 1040028995 號

註三十七：104.07.31 金管證發字第 1040029106 號

註三十八：105.10.03 經授商字第 10501234740 號

註三十九：庫藏股註銷 260,000 股；106.01.12 金管證交字第 1060001235 號

註四十：庫藏股註銷 2,000,000 股；108.05.29 金管證交字第 1080318662 號

註四十一：庫藏股註銷 3,000,000 股；109.04.17 金管證交字第 1090339420 號

註四十二：庫藏股註銷 1,174,000 股；110.01.21 金管證交字第 1100331563 號

註四十三：111.08.22 經授商字第 11101160150 號

115年4月06日；單位：股

股份種類	核定股本			備註
	流通在外股份	未發行股份	合計	
記名普通股	189,002,272	60,997,728	250,000,000	上市股票

總括申報制度相關資訊：

有價證券種類	預定發行數額		已發行數額		已發行部分之發行目的及預期效益	未發行部分預定發行期間	備註
	總股數	核准金額	股數	價格			
不適用							

(二) 主要股東名單：股權比例達百分之五以上之股東或股權比例占前十名之股東名稱、持股數額及比例。

115年4月06日

主要股東名稱	股份	持有股數	持股比例(%)
天品開發股份有限公司		43,761,000	23.15%
源泉鋼鐵股份有限公司		15,000,762	7.94%
美亞鋼管廠股份有限公司		9,430,000	4.99%
德安開發股份有限公司		6,446,451	3.41%
美麗華大飯店股份有限公司		5,050,772	2.67%
花旗託管柏克萊資本SBL/PB投資專戶		945,300	0.50%
陳惠雯		620,281	0.33%
張鏘祈		610,907	0.32%
范鴻英		539,314	0.29%
吳沐熹		520,144	0.28%

(三) 公司股利政策及執行狀況：

1. 本公司股利政策

本公司現行章程有關股利政策規定如下：

第廿七條：本公司年度如有獲利，應提撥百分之一至百分之五為員工酬勞及提撥不高於百分之三為董事酬勞，其中員工酬勞分配於董事會所訂條件之基層員工比例不低於百分之十，又員工酬勞由董事會決議以股票或現金發放時，發放對象得包含符合一定條件之從屬公司員工，董事酬勞僅得以現金發放。員工酬勞及董事酬勞之分派應由董事會以董事三分之二以上之出席及出席董事過半數同意之決議行之，並報告股東會。

本公司尚有累積虧損時，應先彌補虧損，其餘額再依前項比例提撥員工酬勞及董事酬勞。

本公司年度總決算如有盈餘，應先提繳稅款、彌補虧損，再提撥百分之十為法定盈餘公積，但法定盈餘公積已達本公司實收資本額時，得不再提列；其餘額再依法令之規定提列或迴轉特別盈餘公積後，併同累積未分配盈餘由董事會擬具分配議案，以發行新股方式為之時，應提請股東會決議分配之。

本公司將應分派股息及紅利之全部或一部，或依公司法第二四一條第一項規定將法定盈餘公積及資本公積之全部或一部，以發放現金之方式為之時，授權董事會以三分之二以上董事之出席，及出席董事過半數之決議行之，並報告股東會。

第廿七條之一：本公司為因應業務多角化發展、健全財務結構及保障投資人權益之需求，股利政策係考量公司未來資金需求及長期財務規劃，其中盈餘分配以不低於當年度可分配盈餘之百分之二十為原則，現金股利之分派比例以不低於當年度分配股利總額之百分之五十為原則。股利分派之比例及現金股利之比例得視公司營運資金需求等情形，授權董事會擬具盈餘分配案，以發行新股方式為之時，應提請股東會決議後分配之，以現金方式為之時，應經董事會決議分配並報告股東會。

#### 2. 本次股東會擬議股利分配情形

本公司 114 年度股東紅利分配，業經 115 年 3 月 11 日董事會擬定，擬議本年每股配發現金股利 0.52 元。

#### (四) 本次股東會擬議之無償配股對公司營業績效及每股盈餘之影響：

本公司本年度無配發無償配股，故不適用。

#### (五) 員工、董事酬勞：

##### 1. 公司章程所載員工、董事酬勞之成數或範圍：

本公司現行章程有關規定如下：

本公司年度如有獲利，應提撥百分之一至百分之五為員工酬勞及提撥不高於百分之三為董事酬勞，其中員工酬勞分配於董事會所訂條件之基層員工比例不低於百分之十，又員工酬勞由董事會決議以股票或現金發放時，發放對象得包含符合一定條件之從屬公司員工，董事酬勞僅得以現金發放。員工酬勞及董事酬勞之分派應由董事會以董事三分之二以上之出席及出席董事過半數同意之決議行之，並報告股東會。

本公司尚有累積虧損時，應先彌補虧損，其餘額再依前項比例提撥員工酬勞及董事酬勞。

##### 2. 股數計算基礎及實際分派金額若與估列數有差異時之會計處理：

(1) 本公司於計算員工、董事酬勞時係依當年度獲利(稅前利益扣除分派員工、董事酬勞前之利益)扣除累積虧損後，依章程修訂所定之成數為估列基礎計算員工、董事酬勞。

(2) 股東會決議實際配發金額與估列金額有差異時，列為次年度之損益。

3.董事會通過分派酬勞情形：

(1)以現金或股票分派之員工酬勞及董事酬勞金額。若與認列費用年度估列金額有差異者，應揭露差異數、原因及處理情形：

115年3月11日董事會通過配發員工酬勞1,208,009元及董事酬勞1,006,674元，均以現金方式發放，發放對象為本公司員工、董事。

上述員工酬勞及董事酬勞其列帳金額與董事會通過分派酬勞之金額並無差異。

(2)以股票分派之員工酬勞金額及占本期個體或個別財務報告稅後純益及員工酬勞總額合計數之比例：無。

4.前一年度員工、董事酬勞之實際分派情形（包括分派股數、金額及股價）、其與認列員工、董事酬勞有差異者並應敘明差異數、原因及處理情形：

114年3月11日董事會通過配發員工酬勞6,440,627元及董事酬勞4,830,471元，均以現金方式發放，發放對象為本公司員工、董事。

上述員工酬勞及董事酬勞其列帳金額與董事會通過分派酬勞之金額並無不同。

(六)公司買回本公司股份情形：無。

**二、公司債辦理情形：無。**

**三、特別股辦理情形：無。**

**四、海外存託憑證辦理情形：無。**

**五、員工認股權憑證及限制員工權利新股辦理情形：無。**

**六、併購或受讓他公司股份發行新股辦理情形：無。**

**七、資金運用計畫執行情形應記載下列事項：**

(一)計畫內容：本公司無前各次發行或私募有價證券尚未完成或最近三年內已完成且計畫效益尚未顯現等情事。

(二)執行情形：不適用。

## 肆、營運概況

### 一、業務內容

#### (一) 業務範圍：

##### 1. 本公司所營業務之主要內容摘要如下：

- (1) G101081 汽車貨櫃貨運業。
- (2) G101061 汽車貨運業。
- (3) F212011 加油站業。
- (4) F112010 汽油、柴油批發業。
- (5) F212061 加氣站業。
- (6) H701010 住宅及大樓開發租售業。
- (7) H701020 工業廠房開發租售業。
- (8) F111090 建材批發業。
- (9) F105050 家具、寢具、廚房器具、裝設品批發業。
- (10) F113020 電器批發業。
- (11) F213010 電器零售業。

另投資美麗信酒店公司所營業務之主要內容

- (1) 經營國際觀光旅館。
- (2) 附設自助餐餐廳、咖啡廳、酒吧、會議廳、俱樂部、購物商店、冷凍熟食及烘焙點心之網路宅配及停車場之經營。

##### 2. 合併營業收入比重：

單位：新台幣仟元

主要產品	114 年度合併銷售金額	佔全年度銷售比重(%)
運輸收入	314,503	46.79
餐旅收入	357,609	53.21
合計	672,112	100.00

##### 3. 公司目前之商品（服務）項目

#### (1) 汽車貨櫃貨運業

汽車貨運服務產業（含汽車貨運業、汽車路線貨運業及汽車貨櫃貨運業）隨著產業結構改變，如電子商務崛起衝擊傳統零售物流發展模式小量、多樣、高頻配送取代大量、單一路線運輸需求；台灣內陸貨櫃運輸業務，主要是三大港區碼頭與貨櫃場間之貨櫃拖運，為便利客戶之需要，本公司在三大港口（基隆、台中、高雄）設有營運據點，配有專業人員、車隊，並設置電腦作業系統，以形成迅速完整的運輸網，提供客戶最完善的服務。運輸服務為本公司營業項目和營收來源之一。

其次，本公司自 81 年起擴展運輸領域至化學原料之危險品運輸業務，服務基地設置於主要客戶指定裝料油槽作業區附近，重視安全運務與服務品質乃本公司一貫宗旨。

另外，本公司自 91 年起亦拓展油品（汽、柴油）運輸事業，秉持一貫危險品運送之高標要求，以安全為第一要務獲得客戶之一致肯定。101 年起於板架加裝冷凍櫃專屬發電機，提供進出口商之冷凍、冷藏物品運輸服務。

(2) 營建業

興建商業大樓、住宅大樓、車位出售與出租。

112、113 及 114 年營建業務，尚未有建案入帳。

(3) 買賣業

家電商品營運部門因營運虧損於 112 年度裁撤以擷節支出，本公司並積極尋覓商機及開發新商品之業務。

單位：新台幣仟元

主要銷售產品	買賣收入			備註
	112 年度	113 年度	114 年度	
家電衛廚及建材產品等	13	0	0	

(4) 餐旅業

美麗信花園酒店客房擁有 203 間寬敞豪華的住房。

單位：新台幣仟元

主要銷售產品	餐旅收入			備註
	112 年度	113 年度	114 年度	
客房收入	193,185	261,680	274,014	
餐飲收入	39,430	64,923	78,525	
健身俱樂部收入	5,060	5,333	5,194	
合計	237,675	331,936	357,733	

4. 計劃開發之新商品（服務）

(1) 汽車貨櫃貨運業

未來以轉投資之子公司的貨櫃貨運營運為主。

(2) 營建業

A. 謹慎推案，興建優質住宅別墅及大樓。

B. 興建符合消費者需求之住宅大樓。

(3) 餐旅業

飯店持續更新硬體設備，全館房間更新裝潢，提升客房整體價值。

因餐廳人力不足及館內營運狀況調整等因素，自 114 年 9 月起，餐飲服務改採委外合作經營模式，並持續加強對其服務品質之監督與管理。

(二) 產業概況

1. 產業之現況與發展

(1) 汽車貨櫃貨運業務

運輸產業受政府勞動法令修訂影響，一例一休的施行促使運輸物流產業人力成本大符提高，加上運輸業成本面受制於國際油價不斷上升，但就價格面而言卻受限於市場競爭而無法合理反映，是故壓縮企業獲利空間，又近年來資深駕駛均面臨屆齡退休期限，故造成人力短缺日趨嚴重。因此，考量傳統貨櫃運輸的改變與發展空間不大。

## (2) 營建業

不動產業受政府打炒房政策影響，預計今年將呈現「價跌量穩」的整理格局，房市由投機轉為剛需主導。由於伊朗戰爭推升通膨，將使原物料及人工成本上漲，進而壓縮建商利潤。

## (3) 買賣業

家電商品於 112 年度裁撤以擷節支出。未來將進行多角化評估，積極經營適合產品以提升公司營運利益。

## (4) 餐旅業

國際旅遊市場復甦，交通部觀光署統計 114 年來台旅客約 857 萬人次，突破 113 年全年來台總數 786 萬人次，來台旅客人數成長 9.1%，持續穩定成長，分析各國來台人次，日本為來台客源市場冠軍，約 148 萬人次，其次為港澳市場，約 131 萬人次，韓國約為 102 萬人次，來台三大主要客源市場，均逾 100 萬人次規模。

觀光署統計，114 年來台旅客累計 857 萬 4,547 人次，與 113 年同期相較增加 9.1%，主要客源市場人次與 113 年同期比較之增加率分別為：日本 16 萬 3,584 人次(12.4%)、韓國 3 萬 3,434 人次(1.3%)、中國大陸 19 萬 8,848 人次(45.4%)、美國 6 萬 4,217 人次(9.9%)、菲律賓 16 萬 129 人次(34.3%)、越南 5 萬 5,566 人次、泰國 1 萬 1,608 人次、歐洲地區 5 萬 3,518 人次(15.3%)、紐澳大洋洲地區 1 萬 4,731 人次(11.2%)。

受惠國際旅客回流成長、商務活動增溫帶動下，美麗信花園酒店持續維持高住房率之營運表現，114 年整體營收表現及獲利狀況與 113 年相較皆為成長。

## 2. 產業上、中、下游之關聯性

### (1) 汽車貨櫃貨運業

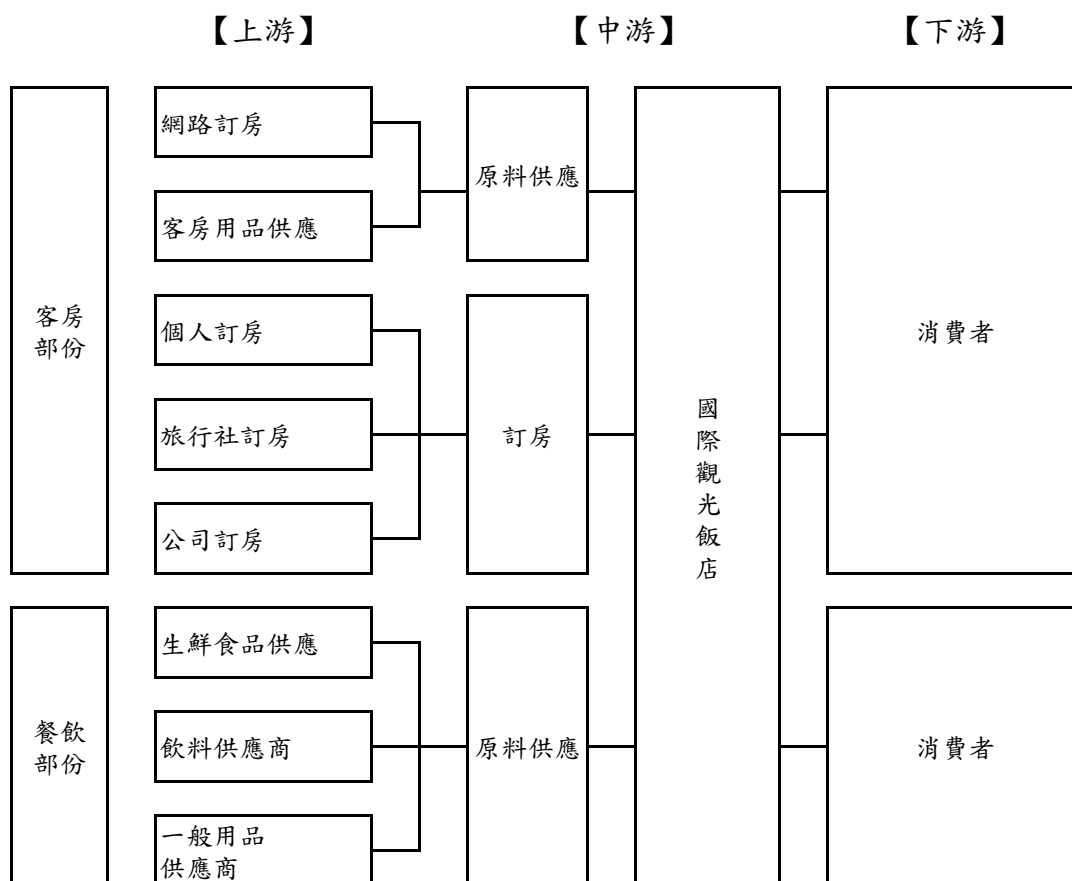
就產業之營運生態言，運輸配送產業趨向在服務多元化整合方面，有更多的商業機會，但也同時面對市場結構改變的衝擊，因應航商、製造商及貿易商不同客層之需要，面對不同的需求特性與運務規劃專業分工，不論在自有車隊發展或與同業結盟，透過系統整合，使顧客能以一條龍服務方式得到最佳服務保證，也使運輸企業需在資源整合與營運效率上發揮最大效益。我國之進出口貨櫃即在上、中、下游業者之通力合作下為國內經濟命脈提供日以繼夜之運輸服務。

### (2) 營建業

營建業所關連之產業相當多，與各產業存有相輔相成、互相依存之關係。其上游主要為土地所有人，下游為購置住宅、商(廠)辦之個人及公民營企業體。建設公司扮演中游之媒介、營運角色，向土地所有人取得土地或合建，經建築師規劃設計，並委託營造公司施工興建，後透過代銷公司銷售予購屋者。

### (3) 餐旅業

美麗信花園酒店所屬國際觀光旅館，主要提供下游消費者住宿、餐飲等多元設施服務需求，產業關聯性圖示說明如下：



### 3. 產品之各種發展趨勢及競爭情形

#### (1) 汽車貨櫃貨運業：

由於國內產業結構改變，傳統產業外移，致對出口運輸需求減少，造成南北運輸無法平衡之現象，加上各國際航商為樽節成本，相競聯營大型船舶，造成貨櫃運輸時間集中不平均，致使各家貨櫃貨運業者營運成本及運務調度皆面臨挑戰。部分業者或有尋求國內物流業者之貨源以彌補營運空檔。然政府 101 年 3 月公告勞資新令，對業者造成另一面向之營運成本壓力，惟有擅長成本控制且具競爭力之業者，方具生存能力。

#### (2) 營建業

近來，國人對於居住品質日趨重視，因此，人性設計及生活機能佳之地段是未來產品競爭優勢。本公司多元化經營，營建事業亦為主要之業務，未來仍保持審慎評估態度，以厚實公司競爭實力。

#### (3) 餐旅業

##### A. 客房

國旅市場趨向多元化，包含休閒度假、商務、小資平價等不同服務內容，市場逐漸分眾化，為增加住宿體驗內容及提高服務品質，房價多有包含餐食、親子主題活動、旅館周邊景觀導覽等服務費用；各縣市政府亦積極辦理各項觀光活動，演唱會等，聚客效用的影響及國門開放、國際客湧入，推升旅宿的需求，也提高客房售價。美麗信花園酒店的住房商品，以基本房型即擁有近 13 坪的舒適寬闊，與旅遊界同業各單位保持良好關係，用心的高品質服務水準，持續深獲國內外商旅的肯定。

## B. 餐飲宴會

餐飲宴會市場正朝多元化、數位化與體驗化發展，且同時面臨成本上升與競爭加劇的雙重壓力。在市場逐漸成熟與消費分眾化的趨勢下，需透過差異化定位、服務創新及營運效率提升，方能在激烈競爭中維持優勢。

因餐廳人力不足及館內營運狀況調整等因素，自 114 年 9 月起，餐飲服務改採委外合作經營模式。

## C. 俱樂部

主要客群對象為入住飯店之房客，同時招募公司企業的負責人及高階主管，以及邀請認同健康品味生活的貴賓加入會員。健身俱樂部的環境在近幾年有重要轉變，許多健身中心或俱樂部被併購或經營不善倒閉，造成會員跟著流散，加以現在健身會員對於質的部分更要求，因此在飯店內的健身俱樂部將是一大優勢。

### (三) 技術及研發概況

本公司設有經營企劃室，負責各項企業創新、研究、規劃與轉投資發展之工作，因所屬業務形態不符合會計上研究發展費用之認定標準，故帳上未予註記研究發展費用，惟實際上本公司對於研究發展的投資一直是不遺餘力，希望能根本提升人力素質，提高生產力並進而強化企業的長期競爭力。

由於本公司所屬業務形態因不符合會計關於研究發展費用之認定標準，是故未來並無明確之研發計畫。

### (四) 長、短期業務發展計畫

#### 1. 汽車貨櫃貨運業：

##### (1) 短期業務發展計畫：

運輸業將以提升運輸效率和服務質量，精確的成本控制、減少碳排及服務創新，在激烈的市場競爭中穩健發展。

##### (2) 長期業務發展計畫：

與同業及船務公司之間積極建立聯繫與合作，拓展業務、提升安全意識、減少風險進而提升利潤。

#### 2. 營建業

持續審慎評估並開發地段良好之優質地段，興建符合國人需求的住宅，以持續發展公司競爭優勢。

#### 3. 買賣業

嘗試接觸不同的業務範圍，引進各項商品銷售，以多方面拓展業務未來發展方向。

#### 4. 餐旅業

本公司為因應未來產業發展及整體經濟環境趨勢，藉由擬定各長、短期計畫以規劃公司未來經營方向，進而提升競爭力。茲就本公司計畫概要說明如下：

##### (1) 短期業務發展計畫：

A. 網路訂房已占整體 70%，透過各式包裝及廣告曝光提升整體住房率及平均房價。

B. 與公司行號重新建立合作關係加深客人黏著度。

C. 淡季與旅行社配合促銷專案亦能提升海外曝光度。

(2)長期業務發展計劃：

- A.強化MICE市場，設計會議住房與餐飲配套，爭取顧客青睞。
- B.參與國際旅展，特別是與日本、韓國及東南亞建立合作關係。

## 二、市場及產銷概況

(一)市場分析：

1. 主要商品服務銷售提供及地區：

單位：新台幣仟元

主要產品	市場	112 年度	113 年度	114 年度
餐旅	內銷	237,533	331,720	357,609
	外銷	-	-	-
營建	內銷	-	-	-
	外銷	-	-	-
運輸	內銷	379,781	355,418	314,503
	外銷	-	-	-
買賣業	內銷	13	-	-
	外銷	-	-	-
合計	內銷	617,327	687,138	672,112
	外銷	-	-	-

2. 市場佔有率：

本公司以運輸服務為主體，在市場上已佔有一席之地，在營建業務方面，持續以審慎評估之態度，嚴選案源。

美麗信花園酒店 112 上半年因裝修尚未完全對外營運，因此全年住房率雖高於市場平均仍不如預期，於 114 年度住房率已達高水準。

過去三年度美麗信花園酒店住房率及台北市飯店平均住房率。

年度	112 年度	113 年度	114 年度
美麗信總客房數(年度總計)	74,095	74,298	74,095
美麗信客房住用數(年度總計)	54,392	68,992	70,889
美麗信年度住房率	73%	93%	96%
台北市觀光旅館(年平均住房率)	68%	67%	73%

3. 市場未來供需狀況與成長性：

(1)就需求面而言：

A.汽車貨櫃貨運業：

全球經濟隨通膨壓力趨緩與人工智慧(AI)等創新應用需求持續暢旺，帶動商品貿易溫和復甦。然而，隨之而來的資訊安全與防詐騙等經營挑戰，已成為企業保護商譽與維護營運穩定不可忽視的核心變數。此外，地緣政治衝突升級與各國經貿政策動向，特別是對等關稅政策的潛在變動，恐增添全球供應鏈成本壓力。面對國際航道避險與港口轉運路徑變更等不確定性，企業必須採取更多元的備援方案，雖然物流路徑的重新配置推升了運輸成本，但也促使全球經濟在不穩定中尋求轉型，展現出高度的適應力。

國內經濟方面，受惠於 AI 及半導體產業之領先優勢，114 年度出口總額與資本市場雙雙刷新歷史紀錄，帶動經濟成長率攀至近年高點。

B.營建業：

- a. 人口家戶數增加，有助於小坪數產品需求。
- b. 人口老化與建築物老舊，都市更新與危老重建的獎勵量政策持續刺激市場需求。
- c. 電子業擴廠的熱潮，帶動周邊的住宅需求。

C.餐旅業：

a. 客房：

因應科技發展，引領消費行為的轉變，導致傳統旅遊(旅行社)商品販售通路逐漸式微，業務部積極佈局 OTA 市場，增加飯店在網路上的能見度與曝光度，強化飯店的營運優勢，預訂轉換率顯著成長。

b. 餐飲：

餐飲需求因屬民生必需，整體仍具穩定支撐力，惟消費行為趨於理性與分眾化，市場呈現價格敏感度提高與價值導向並重之特性。未來需求將朝平價日常化與高端體驗化並行發展。

c. 俱樂部：

近年來國人休閒時間大幅增加，加速了健身運動的趨勢，依附於飯店內之健身俱樂部享有一定的品質及競爭優勢。提供寬敞、舒適的環境空間、齊全的運動設施，專業教練健身訓練課程，滿足多樣化需求的消費客群，以增加飯店知名度與營運績效。

(2)就供給面而言：

A.汽車貨櫃貨運業：

貨櫃運輸是提供越洋的貨物運輸服務，因此國際貿易熱絡與否，決定貨櫃航運股之榮枯。就經濟直覺而言，國際貿易量與 GDP 具有高度相關性，全球貿易量與全球 GDP 亦步亦趨，呈現同向變動的特性，在航運市場供需方面，海運為全球貨物之主要運輸方式，依據聯合國貿易及發展委員會(United Nations Conference on Trade and Development, UNCTAD)之統計，全球海運船隊仍持續成長，根據 Alphaliner 的最新資料，截止 115 年 4 月，全球運營集裝箱船達到 7,519 艘，共計 33,976,902TEU，由於消費者需求激增、美國和中國港口與流行病相關的瓶頸以及最近俄羅斯入侵烏克蘭後的空域關閉導致運費飆升，航運業最近幾個季度的利潤創下歷史新高。

B.營建業：

由於 114 年新青安政策，建商紛紛搶建，預計未來三年將迎來新屋完工高峰期，加上新建案去化緩慢，將使房市潛在供給量增加。

C.餐旅業：

餐飲市場供給仍維持高檔水位，惟受限於人力短缺、原物料成本上升及營運壓力增加，將加速業者之汰弱留強與市場整併。未來供給發展將由過去單純數量擴張，轉為重視經營效率、品牌特色及服務品質之結構性調整。

4. 競爭利基及發展遠景之有利、不利因素與因應對策

(1)競爭利基

- A. 運用貨櫃運輸本業專長及結合關係企業資源逐步擴展營運效能，以聯盟、併購、整合等渠道擴大業務規模及市場競爭力。

- B. 橫向結合關係企業跨產業之經驗與資源，創造最高整合綜效。
- C. 藉由洞悉市場需求及競爭態樣，建置具體可行之商業模式、發展藍圖與營運佈局。
- D. 審慎營建個案之開發評估，產品區隔市場，導向精品住宅，提高知名度，站穩市場。
- E. 美麗信花園酒店擁有雋永歐式典雅的建築外觀、高聳巍峨的接待大廳、挑高寬敞的精緻時尚客房，酒店外圍還有市區內少有之匠心獨具設計的綠藝花園，創造城市休旅全新感官享受與綠活體驗。地處市民大道與建國南路交叉口，距離台北世界貿易中心與東區購物天堂、三創園區及近年熱門的華山藝文中心等車程甚近，便利的交通讓旅客迅捷完成商務拜訪並自在享受休閒購物樂趣。提供全面完善之各項服務需求，涵蓋豐富精緻的美食佳餚、設備完善的健身俱樂部、一流的商務會議設施，另有停車、洗衣、客房餐飲等多功能服務，整體滿足度假旅客的休閒享受，與商務人士的完善機能需求。

(2) 發展遠景之有利及不利因素與因應對策

A. 有利因素：

a. 汽車貨櫃貨運業：

(a) 業務穩定：

本公司自創立以來，即秉持認真負責的態度，以提供客戶最安全、迅速的服務，並深獲船務界及貨主的認同；尤其本公司主要客戶皆為長期合作伙伴，對本公司之服務品質相當信賴，故能確實掌握業務動態及維持其穩定性，且本公司與同業向來維持非常良好之關係，更有助於本公司業務之穩定性。

(b) 車隊調度機動靈活：

在貨櫃運輸全盤作業中，車輛調度為一重要環節，而本公司調度能力之靈活，早已為業界所肯定，基隆、桃園、台中及高雄皆設有聯絡處及專屬車隊，提供各地區客戶便捷及機動性高之服務網，隨時可配合市場需求狀況，調動各地區車隊，減少空車行駛里程而降低成本。

b. 營建業：

(a) 因通膨利率因素，房地產對民眾仍有保值需求。

(b) 土地成交價創高，房價支撐性強。

(c) 政府積極推行大矜谷計劃，科技產業進駐，將帶動中南部剛性購屋需求。

c. 餐旅業：

(a) 美麗信花園酒店自開幕以來，至今在日本市場皆享有高知名度及獲得業界對本酒店產品高品質的認同。

(b) 飯店持續更新客房的硬體設備，提昇飯店設施的水準並提高飯店服務品質。

(c) 全館房間更新裝潢，提升客房整體價值。

B.不利因素：

a.汽車貨櫃貨運業：

(a)產業外移及出口成長緩慢：

近年來隨著國際化、自由化的腳步，我國目前亦面臨勞工運動及環保意識高漲之影響，因人工成本及防治污染成本等大幅上揚的壓力，進而造成產業外移的現象，影響了我國外銷的成長速度。

(b)營運成本提高：

國際油價受到地緣政治紛擾而走高，帶動原物料價格持續走高，加上國內一例一休法規與勞工意識抬頭因素，造成營運成本升高，市場價格受限經濟成長影響，無法反應成本調整價格下。惟本公司在加強設備維修、提高車輛運轉率和開發高附加價值的運輸服務等因應措施下，將有效控制部分成本上漲的壓力。

b.營建業：

(a)政府持續祭出信用管制及央行持續升息，將使房市受到影響。

(b)營建成本持續增高，對建商公司之成本及資金造成影響。

c.餐旅業：

(a)日本受匯率影響，國外旅遊趨於保守觀望，尚未恢復疫情前來台旅客之水準，另因國人赴日踴躍也導致日本團體無法取得機票紛紛轉向韓國、越南等地旅遊。

(b)市場上其他同等級飯店甚至國際五星飯店仍採大彈性價格應對。

(c)受政治局勢影響，旅遊尚未恢復。

C.因應對策

a.運用關係企業資源取得足以降低營運成本之優勢，提昇競爭力達成鞏固客戶及拓展客源之目標，並將研擬可行之周邊業務，以輔助運輸量之提昇。

b.尋求同業整合及擴大油品及物流運輸契機。

c.慎選推案地段，規劃符合消費者需求之市場產品並縮短開發興建時程，創造品牌優勢及競爭力。

d.強化韓國、東南亞散客市場；參與國內外旅展提升能見度。

(二) 主要產品之重要用途及產製過程：

1. 主要產品之重要用途

(1)汽車貨櫃貨運業務

A. 船邊作業：即船邊與內陸貨櫃場間之貨櫃拖運。

B. C Y貨櫃拖運：即貨主工廠與貨櫃場間之貨櫃拖運。

C. 南北貨櫃轉運：即基隆、桃園、台中及高雄等區間之長途貨櫃拖運。

D. 化學品油槽櫃之運輸：即港口油槽區與化學工廠間之油槽櫃拖運。

(2)營建業務

A. 住宅大樓：住家、店鋪、停車位。

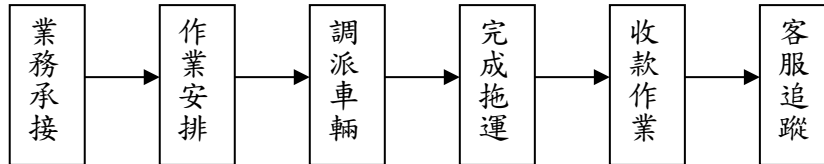
B. 廠辦大樓：廠房、店鋪、停車位。

### (3) 餐旅業務

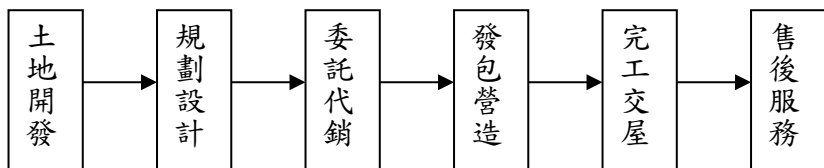
美麗信花園酒店之主要產品經營方式係以客房出租、供應餐飲並提供會議廳及三溫暖等相關設施，無一不以客戶之最大滿意為宗旨。

## 2. 主要產品之產製過程

### (1) 運輸服務過程：



### (2) 營建業務過程：



### (3) 餐旅業務過程：

美麗信花園酒店主要業務為觀光旅館業之銷售，並無生產製造過程，故不適用。

## (三) 主要原料之供應狀況：

1. 汽車貨櫃貨運業務：運輸服務業無原料供應問題。

2. 營建業務：本公司主要原料為土地、工程兩類。

(1) 土地：以自行開發或購地合建等方式取得，並儘速開發具增值潛力之土地。

(2) 工程：發包營造及工程，均以工程品質、管理及規劃為優先考量，並訂定相關合約，規範雙方權利義務可確保無虞。

3. 餐旅業務：美麗信花園酒店為觀光旅館業，主要係經營客房出租服務。

## (四) 最近二年度任一年度中曾占進(銷)貨總額百分之十以上之客戶名稱及其進(銷)貨金額及比例，並說明其增減變動原因：

### 1. 進貨部分 (最近二年度主要供應商資料)

單位：新台幣仟元

項目	114 年				113 年			
	名稱	金額	占全年度進貨淨額比率 (%)	與發行人之關係	名稱	金額	占全年度進貨淨額比率 (%)	與發行人之關係
1	T 供應商	55,259	12%	-	T 供應商	53,710	11%	-
2	其他	404,122	88%	-	其他	438,821	89%	-
3	進貨淨額	459,381	100%	-	進貨淨額	492,531	100%	-

註 1：列明最近二年度進貨總額百分之十以上之供應商名稱及其進貨金額與比例，但因契約約定不得揭露供應商名稱或交易對象為個人且非關係人者，得以代號為之。

## 2. 銷貨部分（最近二年度主要銷貨客戶資料）

單位：新台幣仟元

項目	114 年				113 年			
	名稱	金額	占全年度銷貨淨額比率 (%)	與發行人之關係	名稱	金額	占全年度銷貨淨額比率 (%)	與發行人之關係
1	T 客戶	144,042	21%	為子公司實質關係人	T 客戶	187,537	27%	為子公司實質關係人
2	其他	528,070	79%	-	其他	499,601	73%	-
3	銷貨淨額	672,112	100%	-	銷貨淨額	687,138	100%	-

註1：列明最近二年度銷貨總額百分之十以上之客戶名稱及其銷貨金額與比例，但因契約約定不得揭露客戶名稱或交易對象為個人且非關係人者，得以代號為之。

## 三、從業員工資料：

最近二年度及截至年報刊印日止從業員工資料：

年度		113 度	114 年度	115 年度截至 4 月 06 日止
員工人數	業務作業人員	166	117	106
	行政管理人員	57	63	60
	合計	223	180	166
平均年歲		45.7	45.9	47.2
平均服務年資		10.3	10.3	10.9
學歷分布 比率	碩士	4.7%	4.5%	4.8%
	大專	49.9%	47.5%	51.8%
	高中（職）	30.4%	33.4%	31.0%
	高中（職）以下	15.0%	14.6%	12.4%

## 四、環保支出資訊：

（一）最近年度及截至年報刊印日止，因污染環境所受損失（包括賠償）及處分之總額：無。

（二）未來因應對策及可能之支出

### 1. 因應對策

- （1）營業車輛皆定期維修保養，在駕駛人員發現有不正常之現象時立即交由保養單位徹底整修，待檢驗合於規定標準後，方可安排作業。
- （2）車輛維護所產生之廢機油、輪胎及廢電池等，均委由廠商回收。
- （3）汰換舊車，引進最新期環保車種。
- （4）本公司營建業務之房屋興建，事前即審慎選擇信譽良好的營造廠商承包，並派有監工督促承包商加強各種污染防治工作。

2. 未採取因應對策可能發生損失、處分及賠償之估計金額：無。

## 五、勞資關係：

(一) 公司各項員工福利措施、進修、訓練、退休制度與其實施情形，以及勞資間之協議與各項員工權益維護措施情形

### 1. 員工福利、進修、訓練措施：

(1) 本公司職工福利委員會於 79 年 4 月成立，往年由公司籌辦之各項福利措施，自該會成立後，多數委由該會主辦。本公司致力於促進跨部門交流，強化團隊合作，展現公司對員工的重視與關懷，並規劃提供優質福利，透過多元活動營造溫馨和諧的工作氛圍。例如，每月提供精美下午茶餐點、農曆新年開工後舉辦春酒聯歡晚會，聖誕節則邀請員工參與聖誕派對並交換禮物，增添節慶氛圍。本公司及職工福利委員會辦理福利事項如下：

- A. 結婚喜慶金
- B. 生育補助金
- C. 死亡補助金
- D. 住院補助金
- E. 子女教育獎助學金
- F. 文康及其他福利事項
- G. 退休紀念品
- H. 團體保險

(2) 勞工及健康保險：全部員工依規定參加勞工及健康保險，享受勞保給付權利及醫療照顧。

(3) 員工進修、訓練補助：

- A. 每年均編列預算，對員工做職前訓練與在職訓練講習。
- B. 對於工作相關之訓練與課程，訓練費由公司全額負擔。
- C. 若與工作無直接相關之訓練課程，如經公司同意則予補助一半金額。

(4) 勞工健康檢查：本公司致力於打造健康友善的工作環境，積極關心員工的身心健康。定期二年一次安排健康檢查，讓員工能即時掌握自身健康狀況，及早預防潛在風險。健檢項目涵蓋基礎生理指標、慢性病篩檢及個人化健康諮詢，確保員工獲得全面的健康管理支援。

本公司最近年度教育訓練之各項成果如下：

課程項目	班次數	總人次	總時數	總費用(元)
專業訓練	42	222	330	135,062
管理才能	31	79	254	
通識訓練	11	145	116	
新進人員訓練	15	66	163	
數位學習	18	44	94	
總計	117	556	957	

2. 退休制度與其實施情形：

(1) 本公司配合勞退新制，修訂員工退休辦法遵行。

(2) 選擇新制者，除續保留年資外，並依法提繳勞退金，由公司提繳 6%，員工亦得自願於每月工資 6% 範圍內另行提繳。選擇舊制者，則繼續依規定提撥退休準備金，每月提繳 3.8% 存於台灣銀行本公司勞工退休準備金專戶，若有不足則依法補足。

- (3)申請退休之程序與條件：符合舊制者依勞基法之規定辦理，由退休人員自行提出申請表，經核准後計算退休金，人事單位填報「勞工退休金給付通知書」交退休準備金監督委員會用印後，送請台灣銀行給付。符合新制者依勞退條例之規定辦理，由退休人員自行填具申請書，並檢附相關文件向勞保局請領。

### 3.人權政策：

#### 目的與範疇

本公司恪遵勞動基準法、就業服務法及性別平等工作法等相關法規並遵循《聯合國世界人權宣言》、《聯合國商業與人權指導原則》、《聯合國全球盟約》與《聯合國國際勞動組織》等國際人權準則及規範，平等對待並尊重所有人員。本政策適用於全體經理人及員工（受志信國際股份有限公司雇用從事工作獲取薪資或報酬者）、關係企業、關聯企業、供應商、承攬商、夥伴（客戶、社區）等利害關係人，致力杜絕任何人權侵害。

#### 人權承諾

本公司參考國際人權風險，落實以下管理作為：

- (1)勞工權利：本公司禁止任何形式的童工、人口販運與強迫勞動，遵守所有適用的薪資及工時法規，工作時間以當地法律規範的每日最長工時及每週不得超過 60 小時（緊急或特殊情況除外）、且不得連續工作超過七日
- (2)環境權利：本公司推動資源循環，積極減緩環境衝擊並維護生物多樣性。
- (3)表達與參與：本公司尊重所有人員的表達與參與自由，承諾不以任何干擾或限制妨礙其權利合法行使，並以隱私保障為基礎，提供內外部利害關係人多元、開放、雙向的溝通管道。
- (4)性別平等：本公司打造零騷擾、無歧視的工作環境，不因性別或性傾向而有差別待遇，杜絕同工不同酬之情事。
- (5)服務與產品責任：本公司建立資訊安全與機密資訊保護機制，保障客戶商業及個人資訊。
- (6)治理與安全：本公司承諾不自任何剝削人權的政策與作為中受益，並確保申訴機制有效運作。此外，在本公司的工作場域中設置足夠的防護裝備與安全設施，保障相關人員的作業安全。

#### 人權治理架構

建立以董事會為最高督導層級之架構，由永續發展委員會協同跨部門小組推動人權管理，確保人權治理制度化且透明化。

### 4.勞資協議與各項員工權益維護措施情形：

本公司勞資雙方關係尚稱融洽。依法每三個月均舉行勞資會議，針對員工各項議題進行勞資雙方溝通，本公司將持續維持和諧理性之勞資關係，並持續關注法令動向，避免發生勞資爭議，同時將繼續以往充分協調作法，在兼顧同業間之競爭能力下，藉由勞資雙方的共同合作，共謀公司業務之成長和員工福祉之提昇。

### 5.員工行為或倫理守則：

本公司訂定「服務規則」，凡公司員工，無論在公司內外，均應自我要求，保持高水準的個人行為素養及從業道德。在從事日常工作及業務時，應嚴格遵守公司的從業道德標準，維護公司的聲譽，獲得顧客、供應商及其他各界人士的尊重與信任。其主要內容為：

- (1)員工均清楚並遵守從業道德規範及個人誠信。
- (2)員工應該避免造成個人利益與公司利益之間的任何衝突或可能的影響。
- (3)對供應商、承包商、顧客、及其他與公司業務相關的各界人士(含政府機關)，必須維持最高的從業道德標準，不得收受或給予任何餽贈、禮金、款待因而影響正常業務關係及判斷，任何形式的賄賂均應絕對禁止。  
所有員工均有責任遵守此政策與相關程序，各級主管應全力落實並確保其所屬員工了解、接受並恪守相關規定。

6.工作環境與員工人身安全保護措施：

本公司辦公環境各項軟硬體設施設計之初，即以保護員工安全為第一考量，確保員工在工作時能得到最大的保障，公司出入口皆設有門禁刷卡裝置並於逃生出口設置防火門，主要出入口亦有保全監視設備，以保障員工人身安全。空調系統方面每二年進行全面保養及維護，並於每半年進行全公司消毒清潔。各項機電或消防設備(如消防警報器或滅火器等)，皆於每年4~6月間定期保養或維修，以確保其在任何時間皆在最佳可用的狀態，除為所有員工投保勞健保外，亦提供團險及出差旅行平安險等保險項目，並常備有急救箱、口罩、酒精、外用藥物等等，必要時提供員工救護及防護之用。

在保障員工執行運務安全方面，於入職前均會施以職前訓練，並由資深員工帶領3班至15班，確保確實了解作業安全，除於採購新車時優先選擇能於事故發生時優先保障員工安全之車輛外，每個辦公室均配置酒測器及血壓計，定期為員工進行酒測及每月定期量測血壓；另於每部車輛裝行車視野輔助系統，確保行駛安全無虞。並定期辦理安全衛生教育訓練，另不定期實施行車安全演練及健康常識宣導。

(二) 最近年度及截至年報刊印日止公司因勞資糾紛所遭受之損失，並揭露目前及未來可能發生之估計金額與因應措施：

- 1.最近年度及截至年報刊印日止公司因勞資糾紛所遭受之損失：無。
- 2.目前及未來可能發生之估計金額與因應措施：無。

## 六、資通安全管理：

(一) 資通安全風險管理架構

本公司經112年12月26日董事會決議通過設置資通安全專責單位，配置資安主管一名及資安人員一名，負責訂定公司資通安全政策，規劃資訊安全措施，並執行相關之資訊安全作業。

本公司稽核室為資通安全監理之查核單位，若查核發現缺失，則要求受查單位提出相關改善計畫並呈報董事會，並定期追蹤改善成效，以降低內部資安風險。每年會計師進行資訊作業查核，若發現缺失或有改善建議，會要求改善措施並追蹤改善結果。

(二) 資通安全政策及管理方案

為強化資通安全管理，確保資訊的可用性、完整性以及機密性，並免於遭受內、外部的蓄意或意外的威脅，本公司資通安全設施與管理方式分為七大項，茲闡述如下：

1.核心業務及資訊資產價值鑑別

- (1)每年檢視公司之核心業務及應保護之機敏性資料，鑑別可能造成營運中斷事件之發生機率及影響程度，並明確訂定核心業務之復原時間目標。

(2)每年盤點資訊資產，並建立資訊資產清冊，以鑑別資訊資產價值。

## 2.電腦設備安全管理

(1)本公司電腦主機、各應用伺服器等設備均設置於專用機房，機房進出由資訊人員管制，且保留進出紀錄存查。

(2)機房內部備有獨立空調，維持電腦設備於適當的溫度環境下運轉；並放置藥劑式滅火器，可適用於一般或電器所引起的火災。

(3)機房主機配置不斷電與穩壓設備，避免台電意外瞬間斷電造成系統當機，或確保臨時停電時不會中斷電腦應用系統的運作。

## 3.網路安全管理

(1)強化網路控管，配置企業級防火牆，阻擋駭客非法入侵。

(2)因業務需要外部連線至台北總公司時，應提出申請並提供外點 IP 位置，公司使用指定 IP 位置的連線作業方式，配合防火牆設定固定 IP，避免非集團成員存取內部網路及各項服務。

(3)同仁若要由遠端登入公司內網存取資訊系統，必須跟資訊室提出申請，並索取 VPN 帳號、密碼後方可登入。

(4)尊重智慧財產權，避免下載非法軟體；來路不明電子郵件不宜任意開啟，以免啟動駭客惡意執行檔。

## 4.病毒防護與管理

(1)伺服器與同仁電腦內均安裝有端點防護軟體，病毒碼採自動更新方式，確保能阻擋最新型的病毒，同時可偵測、防止具有潛在威脅性的系統執行檔之安裝行為。

(2)防毒軟體對於所偵測或攔截到的病毒，除立即予以隔離或刪除外，並要求同仁需通報資訊室以利資訊人員採取因應行動。

(3)電腦、檔案、郵件遭受病毒、木馬、釣魚軟體、勒索軟體感染，應立即通知資訊室，進行病毒偵測、處理。

## 5.系統存取控制

(1)同仁對各應用系統的使用，填寫電腦資訊系統申請單，經權責主管核准後，由資訊室建立系統帳號並設定權限後方得存取。

(2)帳號的密碼設置，規定期限(三個月)需更換密碼，並設定適當的複雜性(英數混雜)，才能通過。

(3)同仁辦理離(退)職手續時，必須填寫電腦資訊系統申請單，進行各系統帳號的修改或刪除作業。

## 6.確保系統的永續運作

(1)透過軟體備份 Server 及其他資料至外接硬碟共兩份，每周本地及異地外接硬碟互換。

(2)災害復原演練：每年實施模擬演練，確保備份資料的正確性與有效性。

## 7.資安宣導與教育訓練

(1)新進員工於新人教育訓練時，進行資安政策及目標之宣導。

(2)定期跟同仁宣導資安風險及目前最新的資安情資，以強化人員資安意識。

(3)指派資訊室及資安專責單位吸收新知，不斷更新資安知識，並參加資通安全教育訓練課程。

### (三) 投入資通安全管理之資源

- 1.硬體設備：防火牆、不斷電設備(UPS)、伺服器等。
- 2.軟體系統：郵件防毒、垃圾郵件過濾、防毒軟體(伺服器與 User 電腦)、備份管理軟體等。
- 3.資安政策  
112 年 12 月正式訂定資通安全管理辦法。
- 4.教育訓練、資安宣導  
114 年資安專責主管及人員進修課程共培訓 3 人次、累計時數 42 小時。  
114 年新進同仁均完成資通安全與保護教育訓練，共培訓 7 人次、累計時數 3.5 小時。  
114 年 03 月發布上半年資通安全宣導內部公告。  
114 年 10 月辦理下半年資通安全防護教育訓練共培訓 23 人次，累計時數 23 小時。
- 5.其他投入資通安全管理之資源  
每日各系統狀態檢查。  
每週定期備份及備份媒體異地存放之執行。  
系統災難復原模擬演練。  
內部稽核。  
會計師稽核。

### (四) 資通安全措施推動執行成果

114 年度

員工因未遵守資通安全與機密保護程序而受到處分的比例為 0%。

員工因開啟釣魚郵件使公司遭受侵害事件為 0 件。

### (五) 重大資通安全事件

公司本年度並沒有重大資通安全事件發生。

## 七、重要契約：

截至年報刊印日止仍有效存續及最近年度到期之供銷契約、技術合作契約、工程契約、長期借款契約及其他足以影響股東權益之重要契約：

契約性質	當事人	契約起迄日期	主要內容	限制條款
工程合約	志信國際(股)公司 與民生營造(股)	113 年 8 月 19 日至 工程完成止	志信耘豐案新建工程	無
管理合約	志信國際(股)公司 與富比世有限公司	113 年 7 月 1 日至 使照取得六個月止	志信耘豐案全案管理	無
促進民間參與 興建台北市平價 旅館開發經營 契約	美麗信酒店(股)公司 與交通部觀光局	93 年 4 月 12 日- 143 年 4 月 12 日	飯店及附屬設施之投資、 開發、營運之責任及義務	契約期間按財務報表之 營業收入 8%繳付經營權 利金；公司取得地上權 存續屆滿時，應無償移 轉予國有。
館內餐飲服務 委外合作經營	美麗信酒店(股)公司 與路易莎職人咖啡 (股)公司	114 年 9 月 1 日- 119 年 8 月 31 日	餐廳之館內餐飲服務委外 合作經營	無

## 伍、財務狀況及財務績效之檢討分析與風險事項

### 一、財務狀況

#### (一) 財務狀況比較分析表

單位:新台幣仟元

項目	年度	114 年度	113 年度	差異	
				金額	%
流動資產		2,694,260	2,839,618	(145,358)	-5.12
非流動資產		1,332,399	1,590,161	(257,762)	-16.21
資產總額		4,026,659	4,429,779	(403,120)	-9.10
流動負債		379,894	448,540	(68,646)	-15.30
非流動負債		747,868	808,383	(60,515)	-7.49
負債總額		1,127,762	1,256,923	(129,161)	-10.28
股本		1,890,023	1,890,023	-	-
資本公積		41,258	40,980	278	0.68
保留盈餘		809,184	851,429	(42,245)	-4.96
其他調整項目		(25,653)	184,782	(210,435)	-113.88
非控制權益		184,085	205,642	(21,557)	-10.48
股東權益總額		2,898,897	3,172,856	(273,959)	-8.63
最近二年度資產、負債及股東權益發生重大變動達 20%之主要原因及其影響： 1. 其他調整項目減少，主要係處分源泉鋼鐵(股)公司股權所致。					

## 二、財務績效

### (一) 經營結果比較分析表

單位：新台幣仟元

項目 \ 年度	114 年度	113 年度	增(減)金額	變動比例%
營業收入	672,112	687,138	(15,026)	-2.19
營業成本	459,381	492,531	(33,150)	-6.73
營業毛利	212,731	194,607	18,124	9.31
營業費用	201,295	211,150	(9,855)	-4.67
營業淨利(損)	11,436	(16,543)	27,979	169.13
營業外收入及支出	97,002	354,803	(257,801)	-72.66
稅前淨利(損)	108,438	338,260	(229,822)	-67.94
所得稅費用	(7,228)	10,800	(18,028)	-166.93
繼續營業部門稅後(損)益	115,666	327,460	(211,794)	-64.68
<p>一、最近二年度營業純益及稅前純益重大變動達 20% 之主要原因：</p> <ol style="list-style-type: none"> <li>營業淨利(損)：主要係子公司美麗信酒店強化營運政策，使客房及餐旅收入增加所致。</li> <li>營業外收入及支出、稅前淨利(損)：主要係因資本市場波動調整，使金融資產之評價利益較去年同期縮減所致。</li> <li>所得稅費用：依各年度課稅情形分別計算。</li> </ol> <p>二、預期銷售數量與其依據，對公司未來財務業務之可能影響及因應計畫：</p> <p>本公司主要為貨運及餐旅服務業，由於主要收入為貨運及餐旅服務收入，故不宜以銷貨數量作為衡量基礎，僅依據總體經濟及市場大環境分析評估、現有合約及營業既定計畫及推展目標，對 115 年度總體服務量而言仍應持平以待。</p>				

### 三、現金流量

(一) 最近年度(114年度)現金流量變動之分析說明：

單位：新台幣仟元

期初現金餘額(1)	全年來自營運活動淨現金流量(2)	全年來自投資活動淨現金流量(3)	全年來自籌資活動淨現金流量(4)	現金剩餘(不足)數額(1)+(2)+(3)+(4)	現金不足額之補救措施	
					投資計畫	理財計畫
1,043,765	(227,577)	129,306	(495,149)	450,345	無	

最近年度現金流量變動情形分析：

1. 營業活動：主要係稅前利益不含金融資產評價利益及投入建案開發。
2. 投資活動：主要係取得及處分金融資產。
3. 籌資活動：主要係發放現金股利。

(二) 流動性不足之改善計畫：不適用。

(三) 未來一年(115年度)現金流動性分析：

單位：新台幣仟元

年初現金餘額(1)	全年來自營業活動淨現金流量(2)	全年現金流入量(3)	現金剩餘(不足)數額(1)+(2)+(3)	現金不足額之補救措施	
				投資計畫	理財計畫
450,345	349,085	(413,100)	386,330	不適用	不適用

1. 營業活動：本公司將積極有效控制營業成本及費用以增加營業利益。
2. 投資活動：本公司預估115年將著重投資於國內多角化經營事業。
3. 融資活動：本公司預估115年將舉借銀行借款支應營運及投資需求，用以改善財務資金結構。

四、最近年度重大資本支出對財務業務之影響：無此情形。

五、最近年度轉投資政策、其獲利或虧損之主要原因、改善計畫及未來一年投資計畫：

1. 最近年度轉投資政策：

積極配合事業部門尋求投資策略標的，並適時處理非核心投資項目。

2. 最近年度轉投資其獲利或虧損之主要原因及改善計劃：無。

3. 未來一年投資計畫：無。

六、風險事項分析評估(最近年度及截至年報刊印日止)：

(一) 利率、匯率變動、通貨膨脹情形對公司損益之影響及未來因應措施：

1. 利率變動對公司損益之影響及未來因應措施：

本公司114度利息收入及支出各為新台幣5,243仟元及17,277仟元，另最近年度市場利率變動幅度大，惟本公司借款比重較低，預計未來利率變動對本公司之整體營運及損益將不致於造成重大現金流量風險。

2. 匯率變動對公司損益之影響及未來因應措施：

本公司主要係從事運輸、營建推案及國內觀光飯店餐旅等業務服務，皆屬內銷性質，未涉及任何重大之進出口採購業務，故匯率變動對本公司並無直接或立即之影響。

3. 通貨膨脹情形對公司損益之影響及未來因應措施：

最近年度通貨膨脹風險較高，惟因產業區別，此一風險對本公司營運及獲利並無重大影響。

- (二) 從事高風險、高槓桿投資、資金貸與他人、背書保證及衍生性商品交易之政策、獲利或虧損之主要原因及未來因應措施：
1. 114 年度本公司並未從事有關高風險、高槓桿投資及衍生性商品交易。
  2. 114 年度本公司資金貸與他人係依據【資金貸與他人作業程序】規定辦理，截至 114 年底本公司資金貸與他人餘額為 0 元。
  3. 114 年度本公司無對外背書保證情形，依據本公司【背書保證作業辦法】規定辦理，114 年度背書保證最高限額為 4,072,218 仟元，截至 114 年底背書保證餘額為 0 元，並未超限。
- (三) 未來研發計畫及預計投入之研發費用：無。本公司主要為運輸及餐飲服務業，所屬業務形態因不符合會計關於研究發展費用之認定標準，是故未來並無預計投入研發費用。
- (四) 國內外重要政策及法律變動對公司財務業務之影響及因應措施：本公司無此情形。
- (五) 科技改變（包括資通安全風險）及產業變化對公司財務業務之影響及因應措施：本公司無此情形。
- (六) 企業形象改變對企業危機管理之影響及因應措施：  
本公司本著珍惜資源、保護環境、符合法規的政策處事，一直以來有著良好的企業形象，也無企業危機管理之影響。
- (七) 進行併購之預期效益、可能風險及因應措施：本公司無此情形。
- (八) 擴充廠房之預期效益、可能風險及因應措施：本公司無此情形。
- (九) 進貨或銷貨集中所面臨之風險及因應措施：本公司無此情形。
- (十) 董事或持股超過百分之十之大股東，股權之大量移轉或更換對公司之影響、風險及因應措施：本公司無此情形。
- (十一) 經營權之改變對公司之影響、風險及因應措施：本公司無此情形。
- (十二) 訴訟或非訟事件，應列明公司及公司董事、總經理、實質負責人、持股比例超過百分之十之大股東及從屬公司已判決確定或尚在繫屬中之重大訴訟、非訟或行政爭訟事件，其結果可能對股東權益或證券價格有重大影響者，應揭露其系爭事實、標的金額、訴訟開始日期、主要涉訟當事人及截至年報刊印日止之處理情形：本公司無此情形。
- (十三) 其他重要風險及因應措施：
1. 風險管理之組織架構  
本公司各項作業風險之管理，係依其業務性質分由各相關管理單位負責，並由稽核單位針對各作業存在或潛在風險予以複核，據以擬訂實施風險導向之年度稽核計畫。各項風險之管理單位分述如下：  
(1) 總經理室  
負責經營決策規劃，評估中、長期投資效益，以降低策略性風險。

- (2)稽核單位  
負責內部控制制度之檢查及覆核等工作，並適時提供改進建議，以強化內部控制功能，確保其持續有效性。
  - (3)法務顧問  
負責法律風險管理，包括合約審查、草擬、談判與管理，公司法令遵循及決策適法性評估，智慧財產權、訴訟及非訟事件管理等，以降低法律風險。
  - (4)財務部  
負責財務調度及運用，並建立避險機制，以降低財務風險；遵循相關法令，以確保財務報導之可靠性，以降低會計風險。
  - (5)資訊室  
維護與管理系統、網路、電腦、主機及相關週邊設備，整合應用與開發維護自動化系統、軟體，以降低網路與資訊安全風險，並推動、協調及監督資通安全風險管理事項。
  - (6)經營企劃室  
負責產品與市場推廣策略擬定、掌握市場趨勢，以降低市場風險。
  - (7)新事業部  
負責新事業之市場研究、策略分析與營運規劃；統籌管理新事業專案開發、企劃、行銷與執行以及其他新事業相關事務，降低業務風險。
- 2.因應資訊安全風險管控與對營運風險損害影響，本公司之資訊系統架構依其風險等級建立備援計劃及災害復原計劃；程式與資料及不斷電系統均定期備份、檢測及記錄，並將備份之資料存放於獨立安全之地點；電腦主機房設有管控之機制，電腦軟硬體設備由廠商或資訊室定期維護、檢測及記錄；定期檢視網路作業環境，電腦網路系統設置防火牆及防毒軟體，防止未經授權的系統存取。
- 確實實施資訊安全之管控措施，以降低無預警天災及人為疏失所造成之系統及資料中斷風險，並得以確保系統能及時復原，業務資訊系統可正常運作及財務資料和客戶資料得以保全。

**七、其他重要事項：無。**

## 陸、特別記載事項

### 一、關係企業相關資料

請至公開資訊觀測站 ([https://mopsov.twse.com.tw/mops/web/t57sb01\\_q10](https://mopsov.twse.com.tw/mops/web/t57sb01_q10))

首頁>單一公司>電子文件下載>關係企業三書表專區，輸入公司代號 2611 查詢相關內容。

### 二、最近年度及截至年報刊印日止，私募有價證券辦理情形：

本公司無此情形。

### 三、其他必要補充說明事項：無。

### 四、最近年度及截至年報刊印日止，發生證券交易法第三十六條第三項第二款所定對股東權益或證券價格有重大影響之事項：

本公司無此情形。

志信國際股份有限公司



董事長：黃 春 發

